



naše značka
5003006334
vyřizuje
Renáta Korandová
e-mail
technici@gasnet.cz
datum
08.03.2024

Město Český Brod
Žitomířská 885
28201 Český Brod

Věc:

Stavební úpravy stávající budovy ZŠ Žitomířská čp. 885, Český Brod

K.ú. - p.č.: Český Brod

Stavebník: Město Český Brod, Žitomířská 885, 28201 Český Brod

Účel stanoviska: Povolení stavby - stavební režim (ÚR+SP)

GasNet, s.r.o., jako provozovatel distribuční soustavy (PDS) a technické infrastruktury, zastoupený GasNet Služby, s.r.o., vydává toto stanovisko:

TOTO STANOVISKO NENÍ MOŽNO POUŽÍT PRO POVOLENÍ STAVBY PLYNÁRENSKÉHO ZAŘÍZENÍ (např. plynovodní přípojka, odběrné plynové zařízení). Pro ostatní neplynárenské stavby je toto stanovisko možné použít pro veřejnoprávní projednání stavby, při splnění níže uvedených podmínek.

V ZÁJMOVÉM ÚZEMÍ SE NACHÁZÍ TATO PLYNÁRENSKÁ ZAŘÍZENÍ A PLYNOVODNÍ PŘÍPOJKY (dále PZ):

- NTL plynovod DN100/OC, DN80/OC a NTL plynovodní přípojky
- ostatní plynárenská zařízení (trasový uzávěr, chránička...)

Na základě předložené situace byl předán informační zakres.

Ochranné pásmo NTL plynovodů a přípojek je v zastavěném území obce 1 m na obě strany od potrubí. Ochranné pásmo slouží k zajištění bezpečného a spolehlivého provozu plynárenského zařízení, plynovodních přípojek.

V ochranném pásmu plynovodů a plynovodních přípojek budou všechny práce prováděny výhradně ručním způsobem a s maximální opatrností. Zemní, demoliční, stavební práce musí být vykonávány tak, aby v žádném případě nenarušily bezpečný provoz plynárenských zařízení a plynovodních přípojek.

Upozorňujeme, že se v prostoru stavby nachází aktivní NTL plynovodní přípojky a odběrná plynová zařízení (OPZ není v majetku ani správě GasNet, s.r.o.). Pracovníci provádějící bourací a stavební práce musí být s touto skutečností prokazatelně seznámeni.

Pro realizaci stavby stanovujeme tyto podmínky:

- PŘED ZAHÁJENÍM STAVBY BUDE PROVEDENO PŘESNÉ VYTÝČENÍ PZ, viz. odst. 1 tohoto stanoviska - poskytnutý zakres je pouze ORIENTAČNÍ.

- Zemní, bourací, stavební práce v prostoru ochranného pásma PZ, které činí 1 m na každou stranu od půdorysu, budou

GasNet Služby, s.r.o.

Plynárenská 499/1 · Zábřehovice · 602 00 Brno · T 555 90 10 10 · www.gasnet.cz

IČ: 27935311 · DIČ: CZ27935311

Zápis do obchodního rejstříku: Krajský soud v Brně, sp. zn. C 57165, dne 26. 7. 2007

Certificate of incorporation: Regional Court in Brno, ref. number C 57165, on 26th July 2007

Zákaznická linka GasNet 555 90 10 10, info@gasnet.cz, www.gasnet.cz

prováděny výhradně ručním způsobem a s maximální opatrností, nesmí dojít k poškození PZ. Všechny práce musí být vykonávány tak, aby v žádném případě nenarušily bezpečný provoz PZ.

- Křížení a souběh IS s PZ musí být v souladu s ČSN 73 6005.

- V ochranném pásmu PZ nesmí být umístovány žádné nadzemní stavby. Základy staveb; podezdívky, patky; pilíře je nutno umístit tak, aby mezi obrysem potrubí PZ a obrysem stavebního objektu byla dodržena vzdálenost min. 1 metr.

Přípojka splaškové kanalizace:

- Křížení a souběh kanalizační přípojky s PZ musí být v souladu s ČSN 73 6005.

- Obrýs kanalizační šachty bude umístěn minimálně 1000 mm od obrysu PZ.

Vodovodní přípojka:

- Křížení a souběh vodovodní přípojky s PZ musí být v souladu s ČSN 73 6005.

- Obrýs vodoměrné šachty bude umístěn minimálně 1000 mm od obrysu PZ.

- Ke křížení vodovodního potrubí s PZ může dojít v minimální vzdálenosti 150 mm.

- K souběhu vodovodního potrubí s PZ může dojít v minimální vzdálenosti 500 mm.

- Při křížení PZ z materiálu OCEL bude na náklady GasNet s.r.o. provedena diagnostika stavu potrubí (bude upřesněno na místě stavby).

- Úhel křížení PZ s vodovodním potrubím bude 90°, nelze-li tento úhel v odůvodněných případech dodržet, může být úhel křížení menší, nejméně však 60°.

- V ochranném pásmu PZ nesmí být prováděna skládka materiálu a výšková úprava terénu.

- V případě odstranění stávající konstrukce komunikace (skrývce zeminy) nad PZ bude podstatně sníženo krytí stávajícího PZ, proto je vyloučeno použití těžké mechanizace přímo nad potrubím. Při provádění prací je třeba věnovat zvýšenou pozornost a opatrnost u míst s odbočkami, kde navrtávací odbočkový T-kus vyčnívá nad vlastní porubí a mohlo by dojít k jeho odtržení.

- Při odstraňování stromů a keřů nesmí dojít k poškození PZ. Při případném dolování pařezu lze v ochranném pásmu PZ vykonávat zemní práce pouze ručně. Zasahují-li kořeny pod PZ, je třeba je obnažit a přerušit, aby nedošlo k posunu, popř. poškození PZ.

- Při vysazování stromů a okrasných dřevin požadujeme dodržet od stávajícího PZ vzdálenost minimálně 2 m na obě strany. Nová výsadba musí umožnit budoucí rekonstrukci či opravu PZ a nesmí ohrozit bezpečný provoz PZ.

- Pokud realizace stavby vyvolá výškovou nebo směrovou úpravu trasy PZ, bude toto posuzováno jako přeložka, náklady budou hrazeny investorem stavby. Kontakt na odpovědného pracovníka naleznete na: <http://www.gasnet.cz/cs/kontaktni-system/>

GasNet Služby,s.r.o. si vyhrazuje právo vydání případných dalších podmínek,pokud by to okolnosti výstavby vyžadovaly.

V rozsahu této stavby souhlasíme s povolením stavby dle zákona 183/2006 Sb. ve znění pozdějších předpisů. Tento souhlas platí pro územní řízení, řízení o územním souhlasu, veřejnoprávní smlouvy pro umístění stavby, zjednodušené územní řízení, ohlášení, stavební řízení, společné územní a stavební řízení, vodoprávní řízení, veřejnoprávní smlouvu o provedení stavby nebo oznámení stavebního záměru s certifikátem autorizovaného inspektora.

Pokud se stane stanovisko v době své platnosti součástí rozhodnutí stavebního úřadu (bude citována naše značka stanoviska), prodlužuje se jeho platnost o dobu platnosti rozhodnutí stavebního úřadu.

V zájmovém území se mohou nacházet plynárenská zařízení jiných vlastníků či správců, případně i dlouhodobě nefunkční/neprovozovaná plynárenská zařízení bez dostupných informací o jejich poloze a vlastnictví.

Plynárenská zařízení a plynovodní přípojky (dále jen PZ) jsou dle ust. § 2925 zákona č. 89/2012 Sb., občanského zákoníku, provozovány jako zařízení zvlášť nebezpečná a z tohoto důvodu jsou chráněna ochranným pásmem dle zákona č.458/2000 Sb. ve znění pozdějších předpisů.

Rozsah ochranného pásma je stanoven v zákoně 458/2000 Sb. ve znění pozdějších předpisů.

Stavební činnosti je možné realizovat pouze při dodržení podmínek stanovených v tomto stanovisku. Nebudou-li tyto podmínky dodrženy, budou stavební činnosti považovány dle § 68 zákona č.458/2000 Sb. ve znění pozdějších předpisů za činnost bez našeho předchozího souhlasu. Při každé změně projektu nebo stavby (zejména trasy navrhovaných inženýrských sítí) je nutné požádat o nové stanovisko k této změně.

Nedodržení podmínek uvedených v tomto stanovisku zakládá odpovědnost stavebníka za vzniklé škody.

Za stavební činnosti se pro účely tohoto stanoviska považují všechny činnosti prováděné v ochranném pásmu PZ (tzn. bezvýkopové technologie a terénní úpravy) a činnosti mimo ochranné pásmo, pokud by takové činnosti mohly ohrozit bezpečnost a spolehlivost PZ (např. trhací práce, sesuvy půdy, vibrace, apod.).

Případné zřizování stavenišť, skladování materiálů, stavebních strojů apod. bude realizováno mimo ochranné pásmo PZ (není-li ve stanovisku uvedeno jinak).

Při použití nákladních vozidel, stavebních strojů a mechanismů požadujeme zabezpečit případný přejezd přes PZ uložením betonových panelů v místě přejezdu PZ.

PŘI REALIZACI STAVBY BUDOU DODRŽENY TYTO PODMÍNKY PRO PROVÁDĚNÍ STAVEBNÍ ČINNOSTI:

(1) Před zahájením stavební činnosti bude provedeno vytyčení trasy a přesné určení uložení PZ. Vytyčení trasy provede příslušná regionální oblast ZDARMA. Formulář a kontakt naleznete na <https://www.gasnet.cz/cs/ds-vytyceni-pz/>, lze využít QR kód, který je uveden v tomto stanovisku. Při podání žádosti uvede žadatel naši značku (číslo jednací) uvedenou v úvodu tohoto stanoviska a sdělí termín zahájení a ukončení stavby. O provedeném vytyčení trasy bude sepsán protokol. Přesné určení uložení PZ (sondou) je povinen provést stavebník na svůj náklad.
BEZ VYTYČENÍ TRASY A PŘESNÉHO URČENÍ ULOŽENÍ PZ STAVEBNÍKEM NESMÍ BÝT VLASTNÍ STAVEBNÍ ČINNOST ZAHÁJENA. VYTYČENÍ POVAŽUJEME ZA ZAHÁJENÍ STAVEBNÍ ČINNOSTI V OCHRANNÉM A BEZPEČNOSTNÍM PÁSMU PZ. PROTOKOL O VYTYČENÍ MÁ PLATNOST 2 MĚSÍCE.

(2) Stavebník je povinen stavebnímu podnikateli prokazatelně předat kopii tohoto stanoviska. Převzetí kopie stvrdí stavební podnikatel stavebníkovi svým podpisem a zápisem do stavebního deníku. Pracovníci provádějící stavební činnosti budou prokazatelně seznámeni s polohou PZ, rozsahem ochranného pásma a těmito podmínkami.

(3) Bude dodržena mj. ČSN 73 6005, TPG 702 01, TPG 702 04, TPG 700 03, zákon č.458/2000 Sb. ve znění pozdějších předpisů, případně další předpisy související s uvedenou stavbou.

(4) Při provádění stavební činnosti v ochranném pásmu PZ vč. přesného určení uložení PZ je stavebník povinen učinit taková opatření, aby nedošlo k poškození PZ nebo ovlivnění jejich bezpečnosti a spolehlivosti provozu. Nebude použito nevhodného nářadí, zemina bude těžena pouze ručně bez použití pneumatických, elektrických, bateriových a motorových nářadí.

(5) V případě použití bezvýkopových technologií (např. protlaku) bude před zahájením stavební činnosti provedeno úplné obnažení PZ v místě křížení na náklady stavebníka. Technologie musí být navržena tak, aby v místě křížení nebo souběhu s PZ byl dostatečný stranový nebo výškový odstup od PZ, který zajistí nepoškození PZ během prací a to s ohledem na použitou bezvýkopovou technologii a všechny její účinky na okolní terén. V případě, že nemůže být tato podmínka dodržena, nesmí být použita bezvýkopová technologie.

(6) Odkrytá PZ budou v průběhu nebo při přerušení stavební činnosti řádně zabezpečena proti jejich poškození.

(7) Poklapy uzávěrů a ostatních armatur na PZ, vč. hlavních uzávěrů plynu (HUP) na odběrném plynovém zařízení udržovat stále přístupné a funkční po celou dobu trvání stavební činnosti.

(8) Bude zachována hloubka uložení PZ (není-li ve stanovisku uvedeno jinak).

(9) Stavebník je povinen neprodleně oznámit každé i sebemenší poškození PZ (vč. drobných vrypů do PE potrubí, poškození izolace, signalizačního vodiče, výstražné fólie, markeru atd.) na telefon 1239.

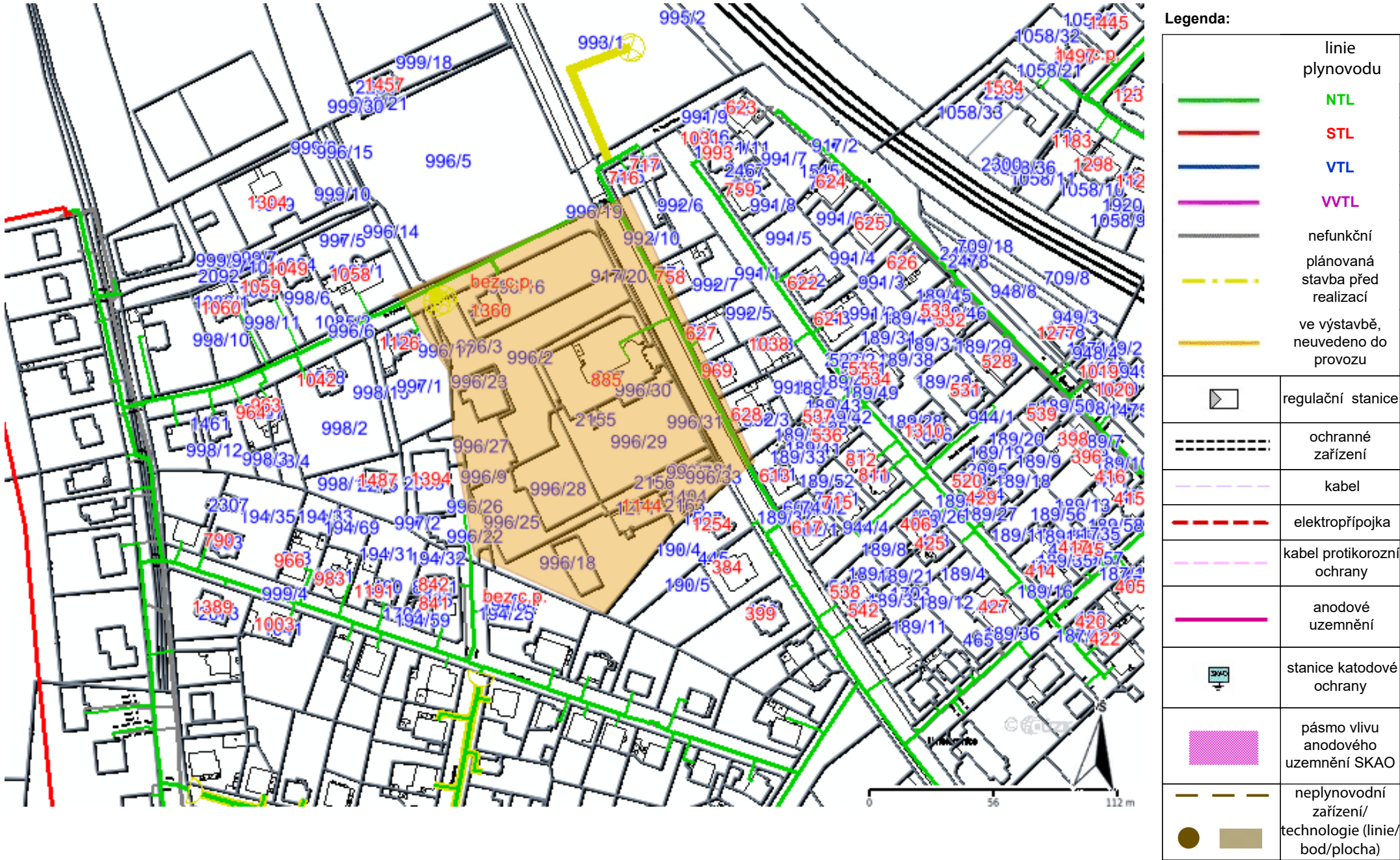
(10) Před provedením zásypu výkopu a v průběhu stavby bude provedena kontrola dodržení podmínek stanovených pro stavební činnosti v ochranném pásmu PZ. Povinnost kontroly se vztahuje i na PZ, která nebyla odhalena. Kontrolu provede příslušná regionální oblast (formulář a kontakt naleznete na <https://www.gasnet.cz/cs/ds-vytyceni-pz/>, lze využít QR kód, který je uveden v tomto stanovisku). Při žádosti uvede žadatel naši značku (číslo jednací) uvedenou v úvodu tohoto stanoviska. Kontrolu je třeba objednat min. 5 dnů předem.
Předmětem kontroly je také ověření dodržení stanovené odstupové vzdálenosti staveb, které byly povoleny v ochranném a bezpečnostním pásmu PZ.

(11) O provedené kontrole bude sepsán protokol. Bez provedené kontroly nesmí být PZ zasypána. Stavebník je povinen na základě výzvy provozovatele PZ, nebo jeho zástupce doložit průkaznou dokumentaci o nepoškození PZ během výstavby nebo provést na své náklady kontrolní sondy v místě styku stavby s PZ.

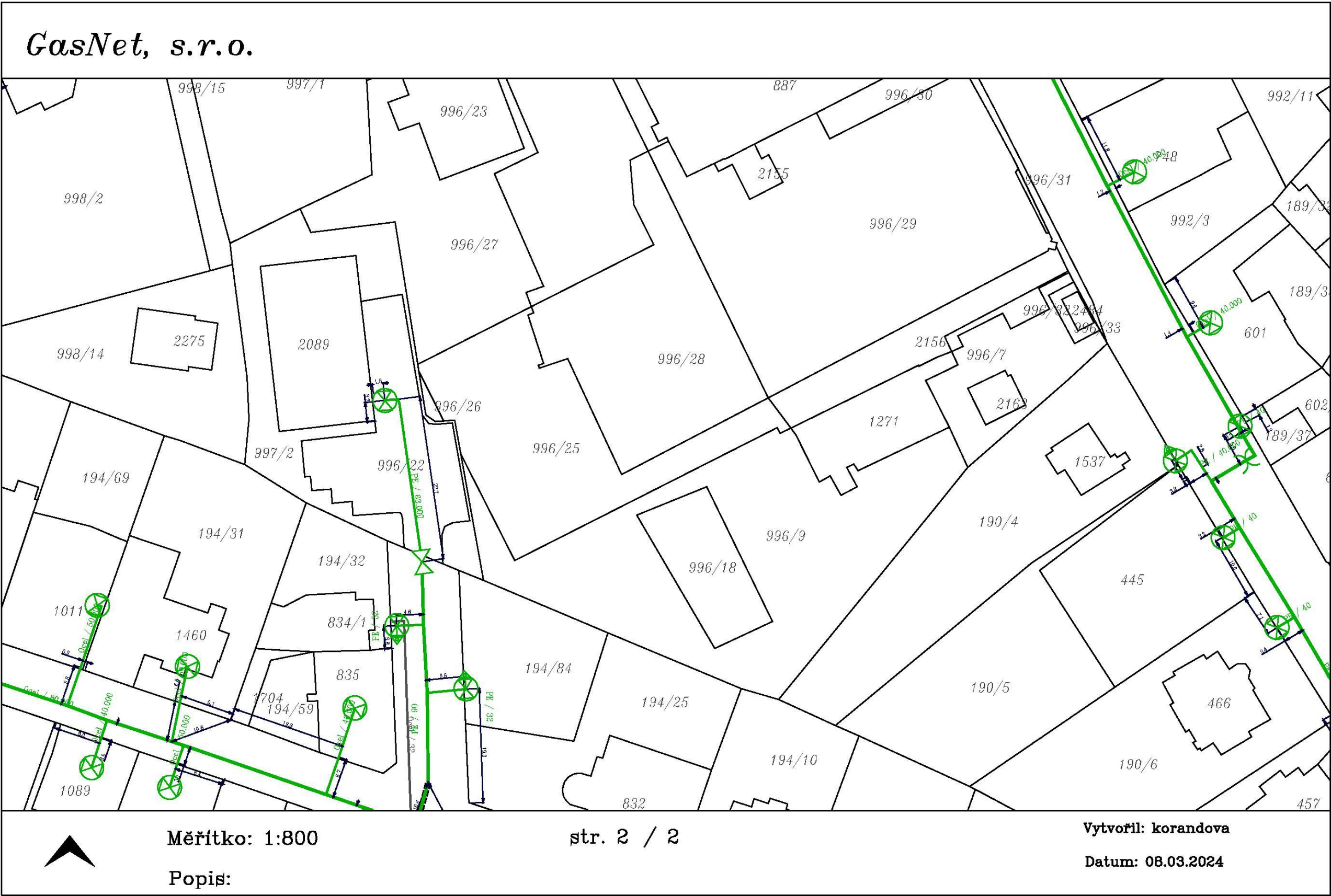
(12) Plynárenské zařízení a plynovodní přípojky budou před zásypem výkopu řádně podsypány a obsypány, bude provedeno zhutnění a bude osazena výstražná fólie žluté barvy, to vše v souladu s předpisem provozovatele distribuční soustavy „Zásady pro projektování, výstavbu, rekonstrukce a opravy“, který naleznete na <https://www.gasnet.cz/cs/technicke-dokumenty/> a v souladu s ČSN EN 12007-1-4, TPG 702 01, TPG 702 04.

Příloha: Orientační zákres plynárenského zařízení. Tato příloha je nedílnou součástí stanoviska č. 5003006334 ze dne 08.03.2024.

Provozovatel DS: GasNet, s.r.o.; Stavebník: Město Český Brod, Žitomířská 885, 28201 Český Brod. K.ú.: Český Brod.

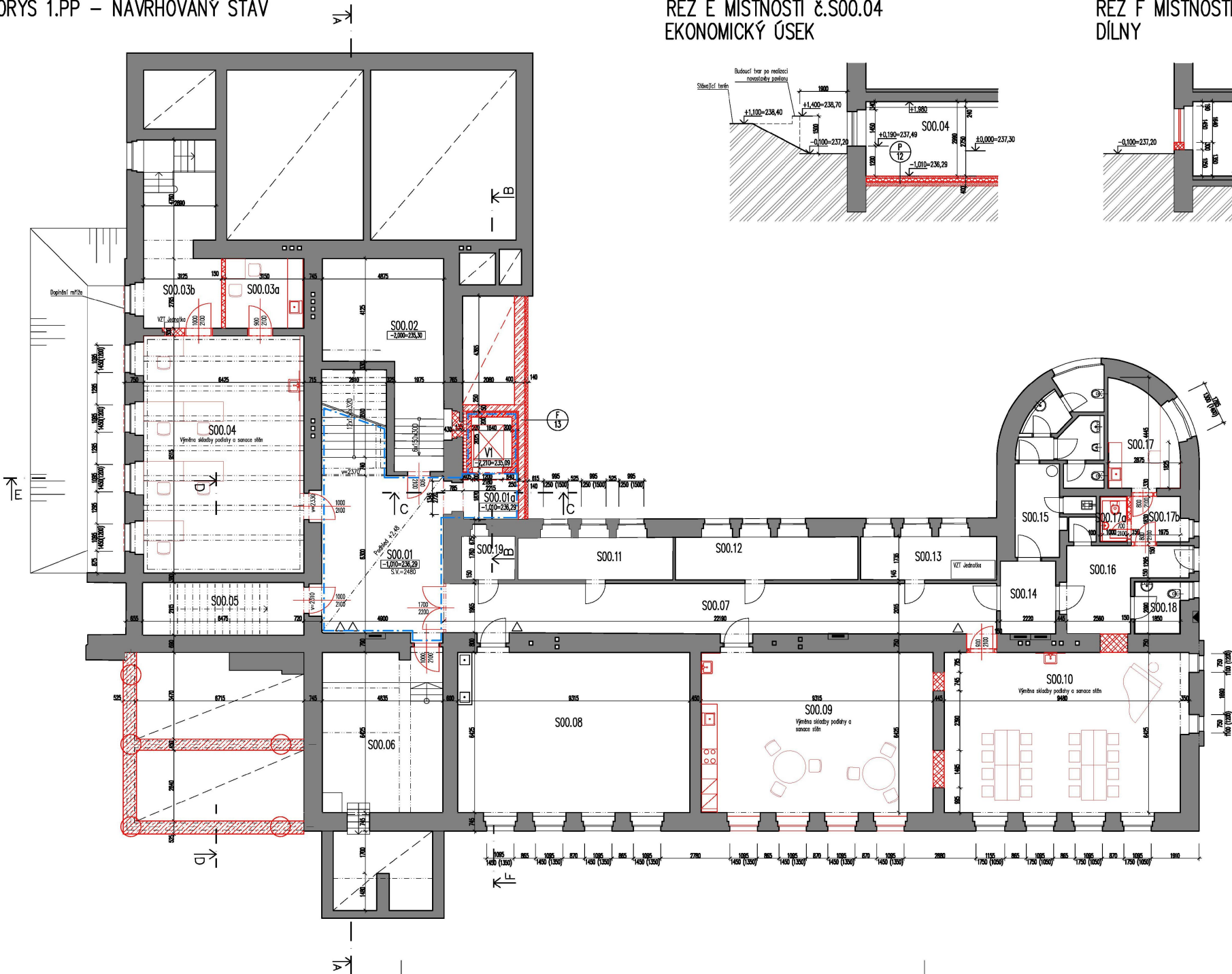




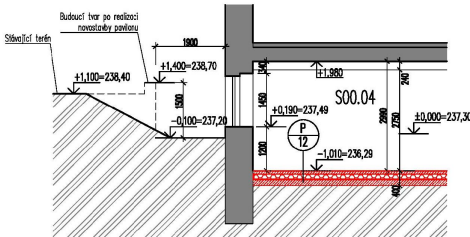


Legenda:	
linie plynovodu	
	NTL
	STL
	VTL
	WVTL
	nefunkční
	plánovaná stavba před realizací
	ve výstavbě, neuvedeno do provozu
	regulační stanice
	ochranné zařízení
	kabel
	elektropřipojka
	kabel protikorozní ochrany
	anodové uzemnění
	stanice katodové ochrany
	pásmo vlivu anodového uzemnění SKAO
	neplynovodní zařízení/technologie (linie/bod/plocha)

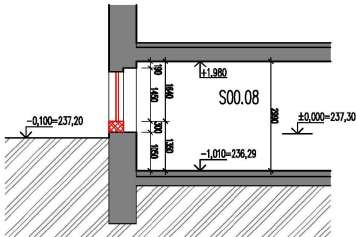
PŮDORYS 1.PP – NAVRHOVANÝ STAV



ŘEZ E MÍSTNOSTÍ č.S00.04
EKONOMICKÝ ÚSEK



ŘEZ F MÍSTNOSTÍ č.S00.08
DÍLNY



Tabulka místností 1.PP								
Číslo m.	Placha [a]	Název místnosti	Podlaha	Sol	Stěny	Strop	Světlní výška	Poznámka
S00.01	43,8	Chodba, schodiště	keramická dlažba	keramický pšpek	malba bílá	minerální podhled	2480	umístění střeš. na stěně v=150mm
S00.01a	5,4	Podesta – výtah	keramická dlažba	keramický pšpek	malba bílá	minerální podhled	2770	–
S00.02	28,9	Sklepení	betonová mozaika	–	malba bílá	malba bílá	2410	–
S00.03a	8,8	Kuchyňka	keramická dlažba	keramický pšpek	malba bílá	malba bílá	2990	keramický obklad ze kuchyně 600(500)mm
S00.03b	21,8	Archiv	keramická dlažba	keramický pšpek	malba bílá	malba bílá	2990	–
S00.04	61,9	Ekonomický úsek	podlahová stěrka	–	malba bílá	malba bílá	2990	–
S00.05	13,7	Fotokomora	betonová mozaika	–	malba bílá	malba bílá	3000	–
S00.06	31,2	Technická místnost	betonová mozaika	–	malba bílá	malba bílá	2890	–
S00.07	46,0	Chodba	keramická dlažba	keramický pšpek	malba bílá	malba bílá	–	umístění střeš. na stěně v=150mm
S00.08	60,1	Dřiny	PVC	PVC pšpek	malba bílá	malba bílá	2990	–
S00.09	60,1	Opisovací místnost pro učitele	podlahová stěrka	MDF profil	malba bílá	malba bílá	2990	–
S00.10	63,0	Hudební kroužek	podlahová stěrka	MDF profil	malba bílá	akustický podhled	3000	–
S00.11	10,6	Sklad	betonová mozaika	–	malba bílá	malba bílá	–	keramický obklad v=150mm
S00.12	12,6	Sklad	betonová mozaika	–	malba bílá	malba bílá	–	–
S00.13	9,5	Sklad	betonová mozaika	–	malba bílá	malba bílá	–	–
S00.14	6,6	Chodba	PVC	PVC pšpek	malba bílá	malba bílá	–	–
S00.15	19,5	WC	PVC	PVC pšpek	malba bílá	malba bílá	–	–
S00.16	12,6	Zděvěř	–	–	malba bílá	malba bílá	–	–
S00.17	10,7	Kabinet hudební v.	podlahová stěrka	MDF profil	malba bílá	malba bílá	3000	keramický obklad ze kuchyně 600(500)mm
S00.17a	1,7	WC	podlahová stěrka	MDF profil	malba bílá	SDK podhled	–	–
S00.17b	4,5	Předstř	podlahová stěrka	MDF profil	malba bílá	SDK podhled	–	–
S00.18	4,1	WC invalida	keramická dlažba	keramický pšpek	–	–	–	–
S00.19	3,8	Sklad	betonová mozaika	–	malba bílá	malba bílá	–	–
VI	3,3	Výťahová šachta	odhrazovací nřtř	–	malba bílá	malba bílá	–	–
Celkem	544,2							

Legenda materiálů:

- Stávající konstrukce
- Stávající ETICS – izolant EPS 160mm
- Navrhované železobetonové konstrukce
- Navrhované zdivné konstrukce
- Navrhované konstrukce v pohledu
- Navrhované tepelné izolace

Poznámky:

..

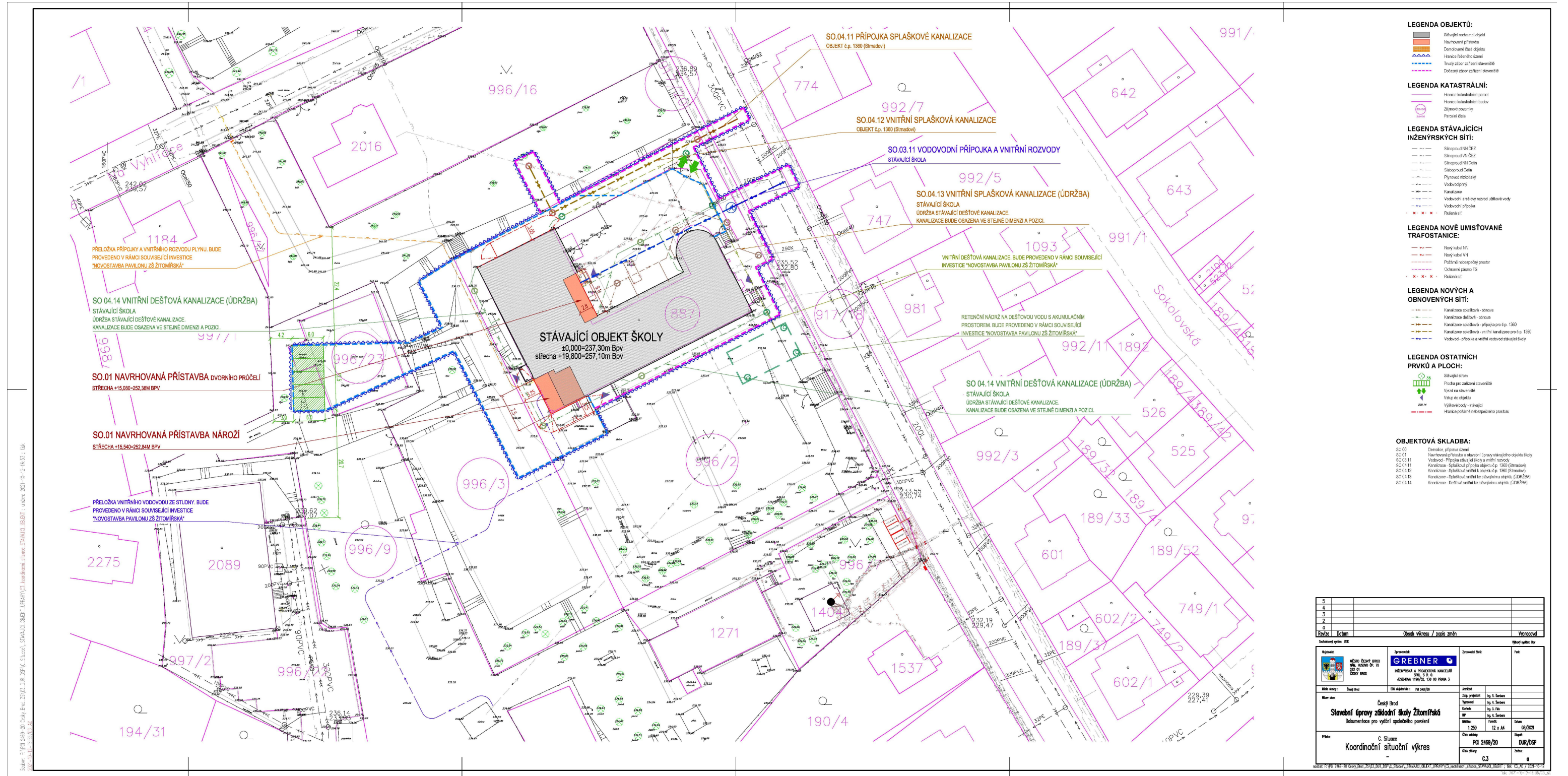
Legenda PBŘ:

- Hranice požárního úseku
- Hasící přístroj

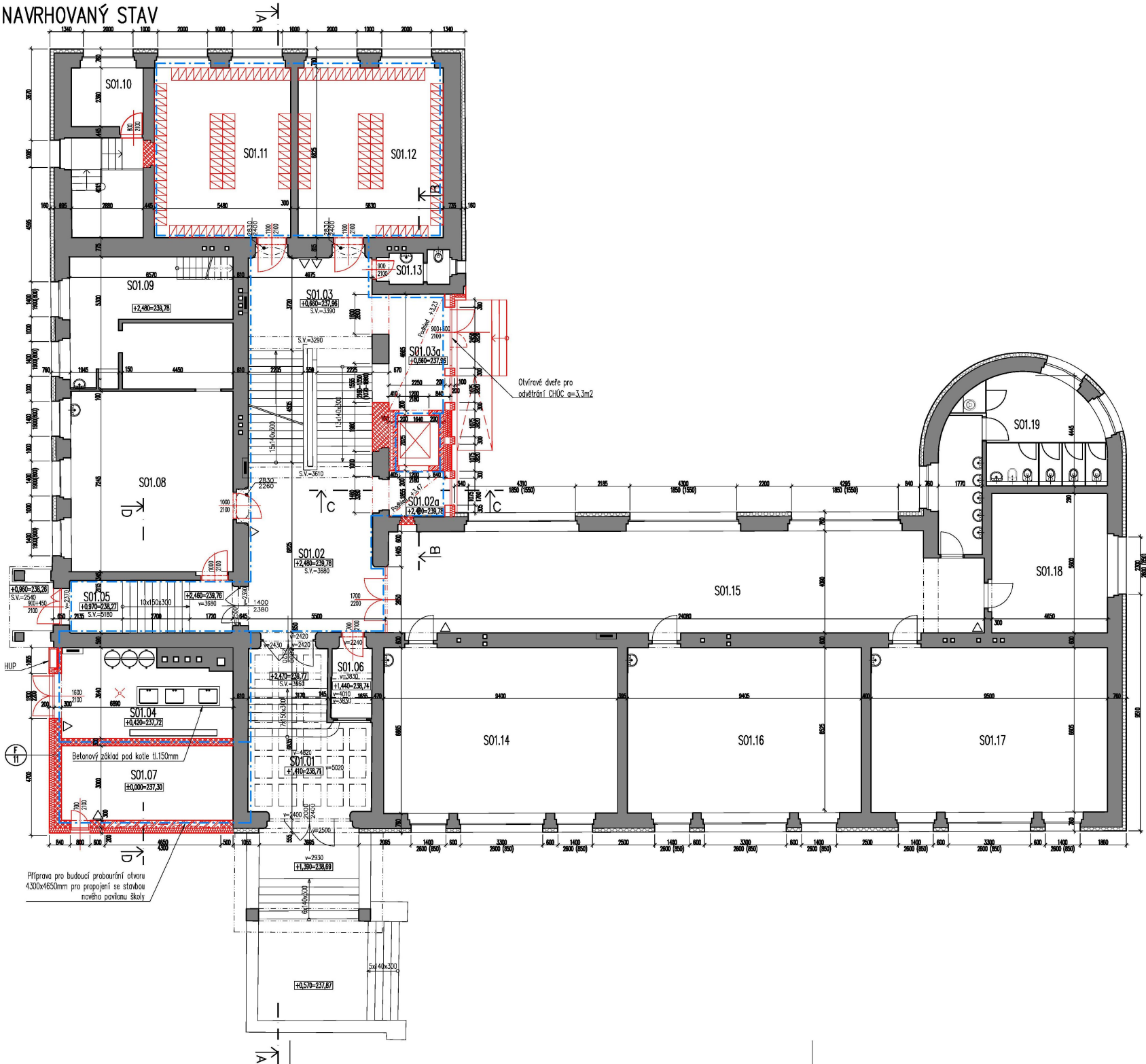
5			
4			
3			
2			
1	12–10–2021		
Revize	Datum	Obsah výkresu / popis změn	Vypracoval

Souhrnný výhled: ZSK		Výhledový výhled: ZSK	
Objednatel: MĚSTO ČESKÝ BROD NÁM. HUSOVY čp. 70 282 01 ČESKÝ BROD		Zpracovatel: GREBNER INŽENÝRSKÁ A PROJEKTOVÁ KANCELÁŘ SPOL. S R. O. JESENKOVÁ 1198/52, 130 00 PRAHA 3	
Místo stavby: Český Brod		SDO objednávky: PG 2469/20	
Název díla: Dokumentace pro vydání společného povolení Stavební úpravy základní školy Žitomířská		Architekt: Ing. R. Šembera	
		Výpracovatel: Ing. R. Šembera	
		Kontrola: Ing. D. Fik	
		Mřížka: Ing. R. Šembera	
		Formát: 8 x A4	
		Datum: 04/2021	
Příloha: 01 – Architektonické a stavební technické řešení PŮDORYS 1.PP Navrhovaný stav		Číslo zakázky: PG 2469/20	
		Číslo přílohy: 0.1.1.b–21	
		Stupeň: DUR/DSP	
		Změna: –	

Soubor: F:\PG 2469-20 Český Brod_ZS\03_DUR_DSP\0_Dokumentace\STAVAJÍCÍ OBJEKT_UPRÁVY\0_1.1.b-21_1.PP_Navrh_stav; úroveň: 0.1.1.b-21 / 2021-10-13



PŮDORYS 1.NP – NAVRHOVANÝ STAV



Tabulka místností 1.NP							
Číslo m.	Plocha [m²]	Název místnosti	Podlaha	Sál	Stěny	Strop	Poznámka
S01.01	31,6	Zádvěstí	teraco	–	malba bílá	malba bílá	dvířkový skřítek v=150mm
S01.02	36,9	Vstupní hala	teraco	keramický pásek	malba bílá	malba bílá	3680
S01.02a	5,5	Výťahová podesta	teraco	teraco	malba bílá	–	–
S01.03	40,0	Mezpodesta, schod. ramena	teraco	keramický pásek	malba bílá	malba bílá	3380
S01.03a	12,5	Výťahová podesta	teraco	teraco	malba bílá	–	–
S01.04	23,0	Kotelna	keramická deska	keramický pásek	malba bílá	malba bílá	–
S01.05	14,9	Boční schodiště	teraco	keramický pásek	malba bílá	malba bílá	3680 5180
S01.06	5,0	Poradenské prac.	–	–	malba bílá	malba bílá	4010
S01.07	21,2	Multifunkční místn.	–	–	malba bílá	malba bílá	–
S01.08	47,6	Jazykové učebna	–	–	malba bílá	malba bílá	–
S01.09	33,8	Kabinet – tělocvik	–	–	malba bílá	malba bílá	–
S01.10	7,1	Archiv	–	–	malba bílá	malba bílá	–
S01.11	37,7	Šatny	podlahová stěrka	MDF profil	malba bílá	malba bílá	–
S01.12	40,1	Šatny	podlahová stěrka	MDF profil	malba bílá	malba bílá	–
S01.13	3,6	WC	–	–	malba bílá	malba bílá	–
S01.14	62,8	Učebna	–	–	malba bílá	malba bílá	–
S01.15	96,8	Chodba	teraco	keramický pásek	malba bílá	malba bílá	–
S01.16	62,4	Učebna	–	–	malba bílá	malba bílá	–
S01.17	62,9	Učebna	–	–	malba bílá	malba bílá	–
S01.18	26,2	Kabinet	–	–	malba bílá	malba bílá	–
S01.19	29,7	WC dívky	–	–	malba bílá	malba bílá	–
Celkem	701,4						

Legenda materiálů:

- Stávající konstrukce
- Stávající ETICS – izolant EPS 160mm
- Navrhované železobetonové konstrukce
- Navrhované zděné konstrukce
- Navrhované konstrukce v pohledu
- Navrhované tepelné izolace

Legenda PBŘ:

- Hranice požárního úseku
- Hasičí přístroj

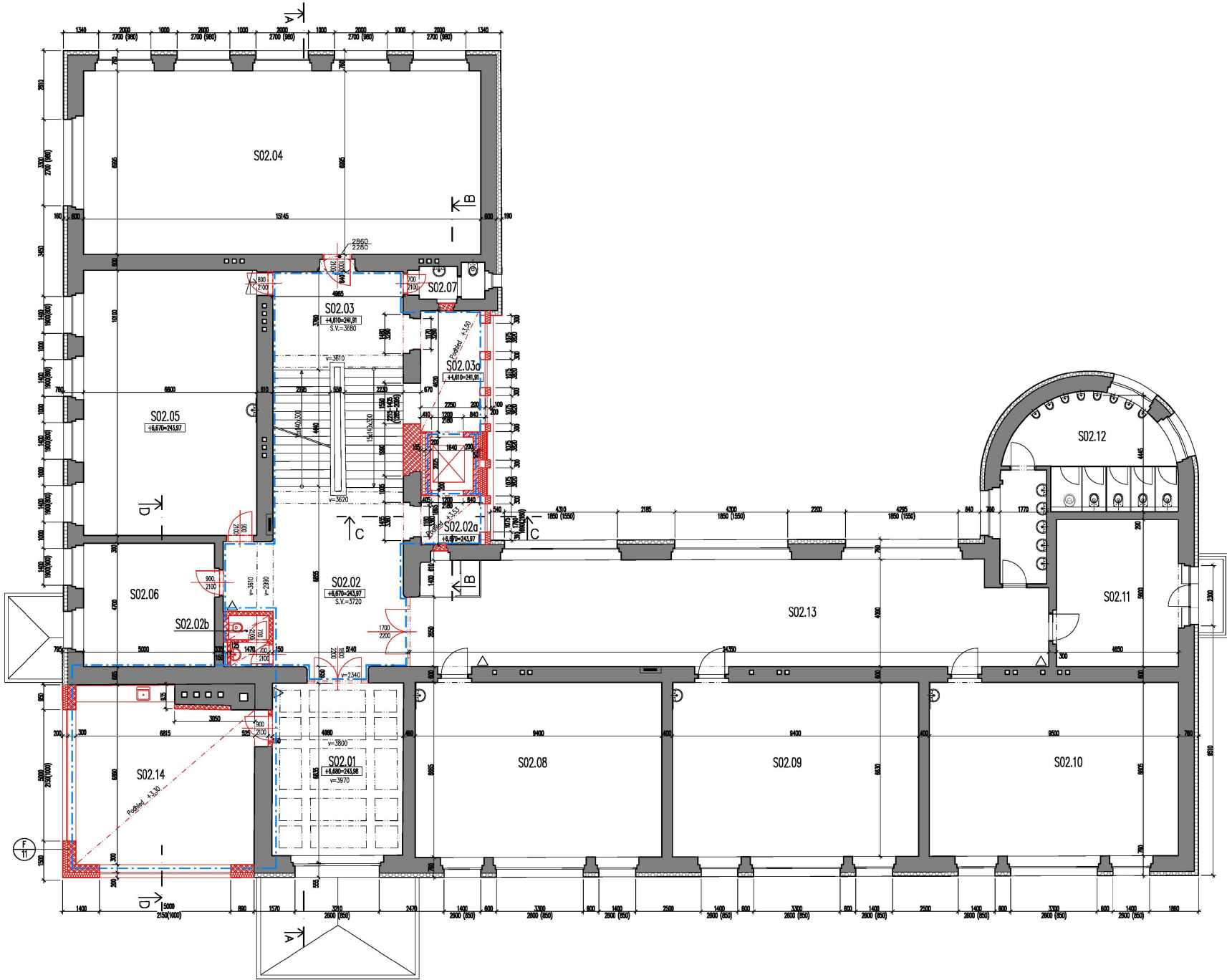
Poznámky:

...

5			
4			
3			
2			
1	12-10-2021		
Revize	Datum	Obsah výkresu / popis změn	Vypracoval
Souřadnicový systém: JTSK		Výřadnicový systém: BSV	
Objednatel: MĚSTO ČESKÝ BROD NÁM. HUSOVY ČP. 70 282 01 ČESKÝ BROD		Zpracovatel: GREBNER INŽENÝRSKÁ A PROJEKTOVÁ KANCELÁŘ SPOL. S R. O. JESENKOVÁ 1196/52, 130 00 PRNHA 3	
Místo stavby: Český Brod		SDD objednávka: PG 2469/20	
Název díla: Dokumentace pro vydání společného povolení Stavební úpravy základní školy Žitomířská		Architekt: Ing. R. Šembera Zodp. projektant: Ing. R. Šembera Výpracoval: Ing. D. Fik Kontrola: Ing. R. Šembera MPS: 1:100 Formát: 8 x A4 Datum: 04/2021	
Příloha: 01 – Architektonické a stavebně technické řešení PŮDORYS 1.NP Navrhovaný stav		Číslo zadání: PG 2469/20 Číslo přílohy: D.1.1.b-22	
		Stupeň: DUR/DSP Znak: a	

Soubor: F:\PG 2469-20 Český Brod_ZS\03_DUR_DSP\0_Dokumentace\STAVAJI_OBJEKTUPRAVY\0_1.1.b-23_2NP_Navrh_stav ; uložení: 2021-10-12 11:45 ; ísk: 2021-10-13 13:34/0.1.1.b-23

PŮDORYS 2.NP – NAVRHOVANÝ STAV



Tabulka místností 2.NP								
Číslo m.	Plachť [m²]	Název místnosti	Podlaha	Sold	Stěny	Strop	světél výška	Poznámka
S02.01	32,9	Respíríum	podlahová stěrka	MDF profil	malba bílá	malba bílá	3970	-
S02.02	40,9	Podesta	teraco	keramický pšsek	malba bílá	malba bílá	3720	omývací stěr na stěách v=150mm
S02.02a	5,5	Výťahová podesta	teraco	keramický pšsek	malba bílá	malba bílá	-	-
S02.02b	2,9	WC učitelé	keramická dlažba	-	keramický obklad	SDK podhled	2700	-
S02.03	39,0	Mezipodesta, schod, ramena	teraco	keramický pšsek	malba bílá	malba bílá	3680	omývací stěr na stěách v=150mm
S02.03a	12,2	Výťahová podesta	teraco	keramický pšsek	malba bílá	malba bílá	-	-
S02.04	106,2	Tělocvíčna	-	-	-	-	-	-
S02.05	66,7	Učebna PC	-	-	malba bílá	malba bílá	-	-
S02.06	23,7	Ředitelna	-	-	malba bílá	malba bílá	3600	-
S02.07	3,6	Wc učitelé	keramická dlažba	keramický pšsek	malba bílá	malba bílá	-	-
S02.08	62,9	Učebna	-	-	malba bílá	malba bílá	-	-
S02.09	62,6	Učebna	-	-	malba bílá	malba bílá	-	-
S02.10	63,0	Učebna	-	-	malba bílá	malba bílá	-	-
S02.11	26,2	Mzdové účetní	-	-	malba bílá	malba bílá	-	-
S02.12	29,9	WC Chlapci	-	-	malba bílá	malba bílá	-	-
S02.13	97,3	Chodba	teraco	keramický pšsek	malba bílá	malba bílá	-	omývací stěr na stěách v=150mm
S02.14	44,6	Sborovna	podlahová stěrka	MDF profil	malba bílá	malba bílá	3300	-
Celkem		720,1						

Legenda materiálů:



- Stávající konstrukce
- Stávající ETICS – izolant EPS 160mm
- Navrhované železobetonové konstrukce
- Navrhované zděné konstrukce
- Navrhované konstrukce v pohledu
- Navrhované tepelné izolace

Legenda PBŘ:

- Hranice požárního úseku
- Hasičí přístroj

Poznámky:

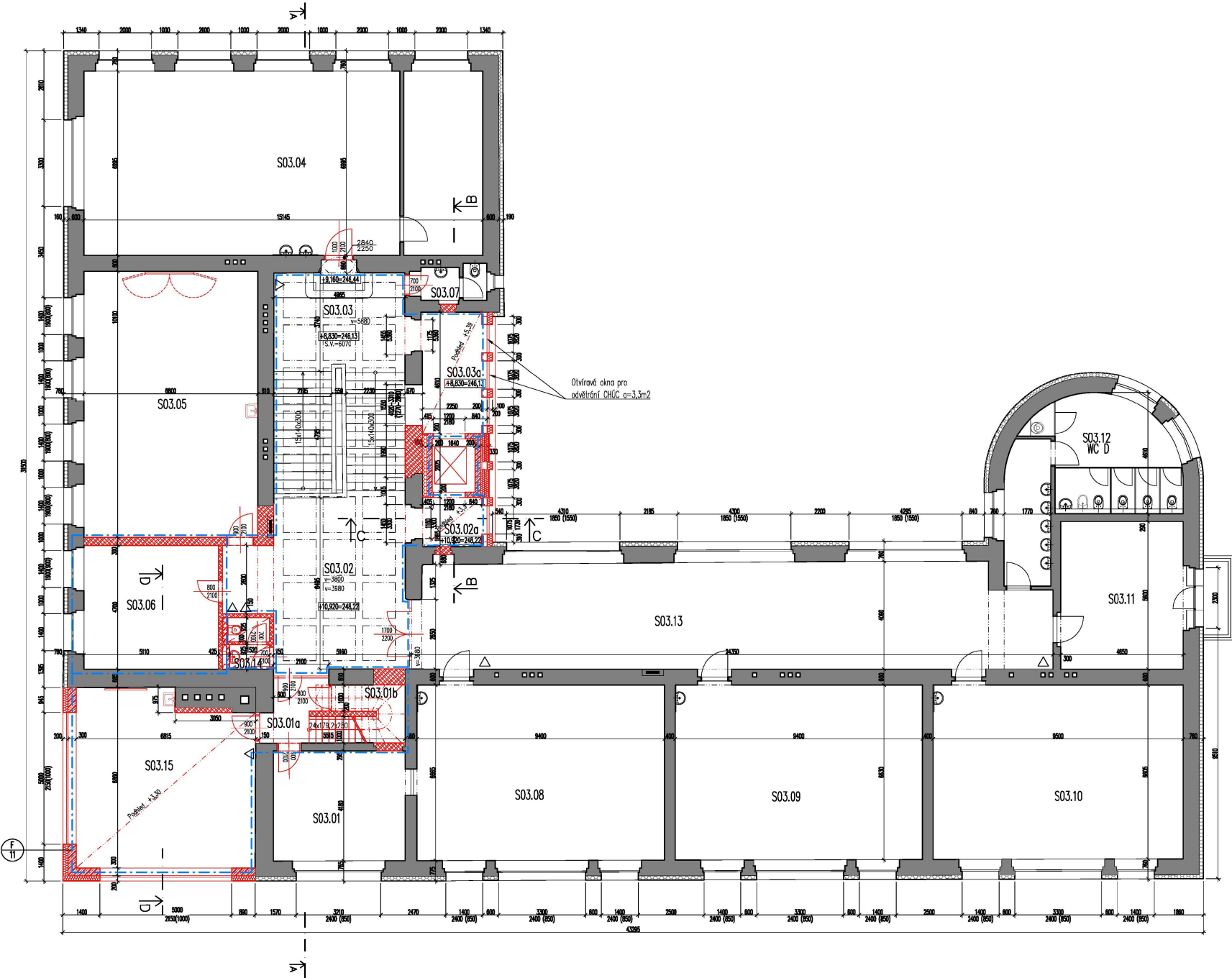
...

5				
4				
3				
2				
1	12-10-2021			
Revize	Datum	Obsah výkresu / popis změn		Vypracoval
Souhrlný výkres: ZSK				Výkresový systém: Dp
Objednatel	 MĚSTO ČESKÝ BROD NÁM. HUSOVY čp. 70 282 01 ČESKÝ BROD	Zpracovatel:  INŽENÝRSKÁ A PROJEKTOVÁ KANCELÁŘ SPOL. S R. O. JESENKOVÁ 1198/52, 130 00 PRAHA 3	Zpracovatel Město	Partě
Místo stavby :	Český Brod	SDO objednávky :	PG 2469/20	
Název díla:	Dokumentace pro vydání společného povolení			
	Stavební úpravy základní školy Žitomířská			
Příloha:	01 – Architektonické a stavební technické řešení		Číslo zakázky	Stupeň:
	PŮDORYS 2.NP		PGI 2469/20	DUR/DSP
	Navrhovaný stav		Číslo přílohy	Změna:
			D.1.1.b-23	a

soubor: F:\PG 2469-20 Český Brod_ZS\03_DUR_DSP\0_Dokumentace\STAVAJI_OBJEKTUPRAVY\0_1.1.b-23_2NP_Navrh_stav ; ísk: 0.1.1.b-23 / 2021-10-13

Soubor: F:\PG 2469-20 Cesky_Brod_ZS\03_DUR_DSP\0_Dokumentace\STAVAJICI OBJEKTY\PRÁVY\0_1.1.b-24_3NP_Navrh_stav ; uložení: 2021-10-12 11:50 ; ísk: 2021-10-13 13:34\0_1.1.b-24

PŮDORYS 3.NP – NAVRHOVANÝ STAV



Tabulka místností 3.NP								
Číslo m.	Plache [m²]	Název místnosti	Podlaha	Sold	Stěny	Strop	Světlová výška	Poznámka
S03.01	21,1	Kabinet	–	–	malba bílá	malba bílá	–	–
S03.01a	5,3	Chodba	–	–	malba bílá	malba bílá	–	–
S03.01b	4,2	Skřid pod schody	–	–	malba bílá	–	–	–
S03.02	39,6	Podesta	teraco	keramický písk	malba bílá	malba bílá	3880	umyvatelný nář na stěběch v=130mm
S03.02a	5,5	Výťahová podesta	–	–	malba bílá	malba bílá	–	–
S03.03	39,1	Mezpodesta, schodi, ramena	teraco	keramický písk	malba bílá	malba bílá	6070	umyvatelný nář na stěběch v=130mm
S03.03a	12,2	Výťahová podesta	–	–	malba bílá	malba bílá	–	–
S03.04	84,3	Učebna	–	–	–	–	–	–
S03.04a	21,0	Učebna	–	–	–	–	–	–
S03.05	66,7	Učebna	–	–	malba bílá	malba bílá	–	–
S03.06	24,0	Kabinet	podlahová stěrka	MDF profil	malba bílá	malba bílá	–	–
S03.07	3,6	Wc učitelé	keramická dlažba	keramický písk	malba bílá	malba bílá	–	–
S03.08	63,3	Učebna	–	–	malba bílá	malba bílá	–	–
S03.09	62,6	Učebna	–	–	malba bílá	malba bílá	–	–
S03.10	63,0	Učebna	–	–	malba bílá	malba bílá	–	–
S03.11	26,8	Kabinet	–	–	malba bílá	malba bílá	–	–
S03.12	29,9	WC dívky	–	–	malba bílá	malba bílá	–	–
S03.13	96,5	Chodba	teraco	keramický písk	malba bílá	malba bílá	–	umyvatelný nář na stěběch v=130mm
S03.14	2,9	Wc učitelé	keramická dlažba	–	Keramický obklad	SDK podhled	2700	–
S03.15	43,7	Jazyková učebna	podlahová stěrka	MDF profil	malba bílá	minerální podhled	3300	–
Celkem	716,2							

Legenda materiálů:



- Stávající konstrukce
- Stávající ETICS – izolant EPS 160mm
- Navrhované železobetonové konstrukce
- Navrhované zdivné konstrukce
- Navrhované konstrukce v pohledu
- Navrhované tepelné izolace

Legenda PBŘ:

- Hranice požárního úseku
- Hasičí přístroj

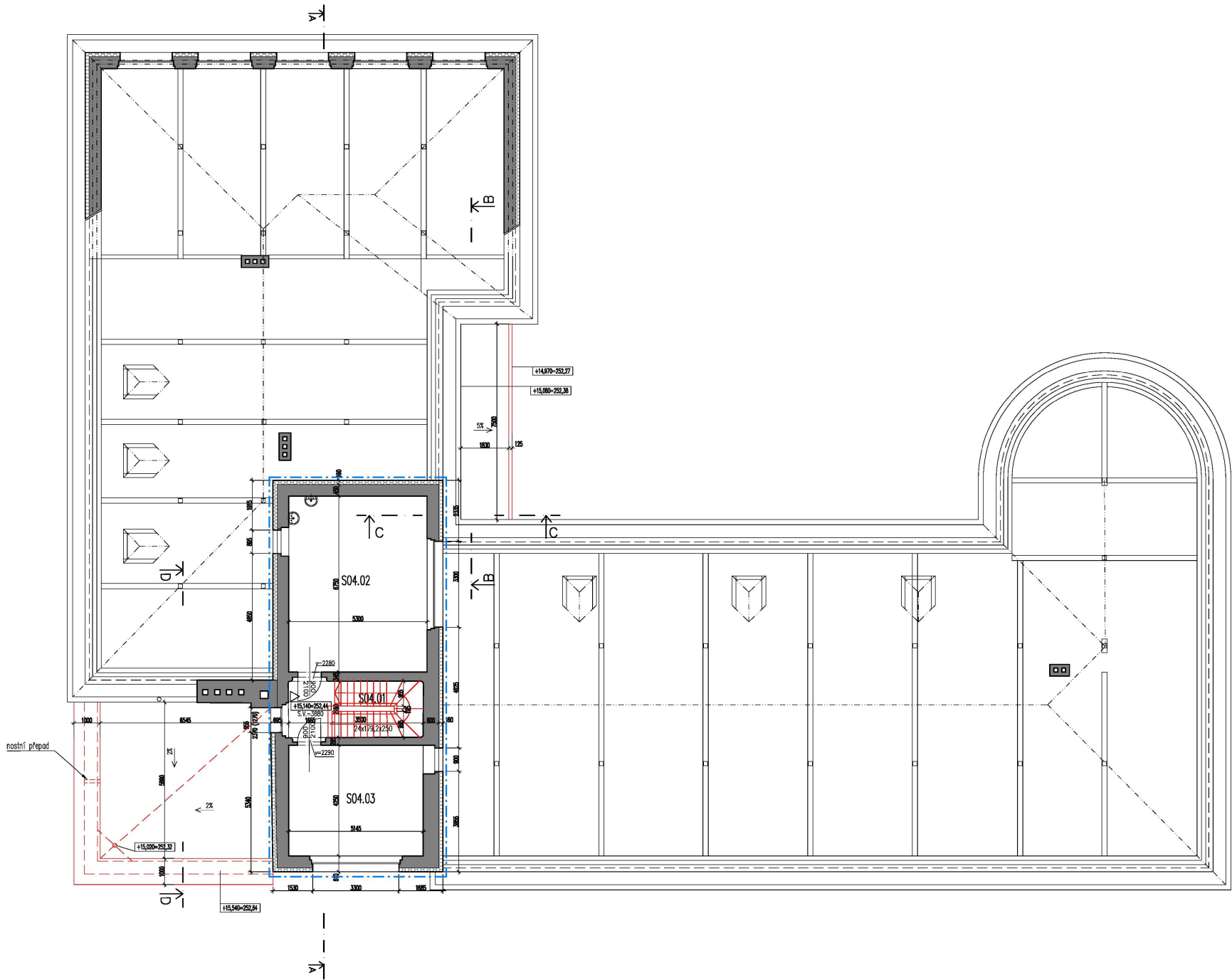
Poznámky:

...

5				
4				
3				
2				
1	12-10-2021			
Revize	Datum	Obsah výkresu / popis změn		Vypracoval
Souhrnný výkres: ZSK				Výkresový systém: Dp
Objednatel		Zpracovatel:	Zpracovatel Měst:	Fotk:
 MĚSTO ČESKÝ BROD NÁM. HUSOVY čp. 70 282 01 ČESKÝ BROD		 INŽENÝRSKÁ A PROJEKTOVÁ KANCELÁŘ SPOL. S R. O. JESENKOVÁ 1198/52, 130 00 PRAHA 3		
Místo stavby : Český Brod		SDO objednávky : PG 2469/20		Architekt:
Název díla:		Zařp. projektant : Ing. R. Šembera Výpracovatel : Ing. R. Šembera Kontrola : Ing. O. Fik MIP : Ing. R. Šembera Měřítko: Formát: 1:100 8 x A4		Datum: 04/2021
Dokumentace pro vydání společného povolení Stavební úpravy základní školy Žitomířská		Číslo zakázky: PGI 2469/20		Stupeň: DUR/DSP
Příloha: 01 – Architektonické a stavebně technické řešení PŮDORYS 3.NP Navrhovaný stav		Číslo přílohy: D.1.1.b-24		Značka: a

soubor: F:\PG 2469-20 Cesky_Brod_ZS\03_DUR_DSP\0_Dokumentace\STAVAJICI OBJEKTY\PRÁVY\0_1.1.b-24_3NP_Navrh_stav ; ísk: 0.1.1.b-24 / 2021-10-13

PŮDORYS 4.NP – NAVRHOVANÝ STAV



Tabulka místností 4.NP								
Číslo m.	Placha [m]	Název místnosti	Podlaha	Sdíl	Stěny	Strop	Stěšlá výška	Poznámka
S04.01	11,5	Schodiště	–	–	malba	malba	3880	–
S04.02	36,0	Technická místnost	–	–	malba	malba	–	–
S04.03	22,0	Vodárna	–	–	malba	malba	–	–
Celkem	69,5							

Legenda materiálů:

- Stávající konstrukce
- Stávající ETICS – izolant EPS 160mm
- Navrhované železobetonové konstrukce
- Navrhované zdivné konstrukce
- Navrhované konstrukce v pohledu
- Navrhované tepelné izolace

Legenda PBR:

- Hranice požárního úseku
- Heslicí přístroj

Poznámky:

...

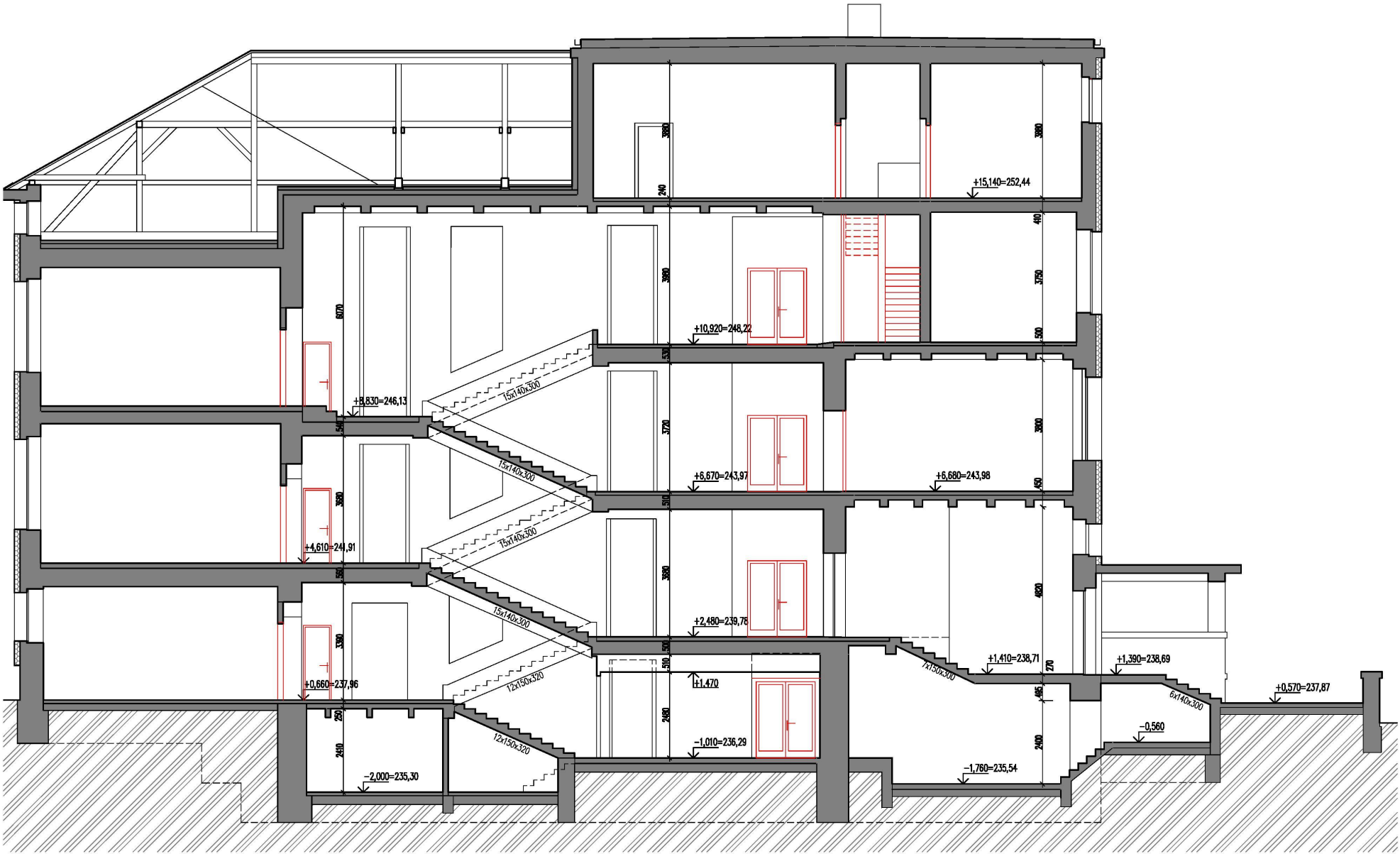
5			
4			
3			
2			
1	30-09-2021		
Revize	Datum	Obsah výkresu / popis změn	Vypracoval

Souhlasný výkres: ZSK

Výkresný výkres: DSK

Objednatel: MĚSTO ČESKÝ BROD NÁM. HUSOVY čp. 70 282 01 ČESKÝ BROD		Zpracovatel: GREBNER INŽENÝRSKÁ A PROJEKTOVÁ KANCELÁŘ SPOL. S R. O. JESENKOVÁ 1198/52, 130 00 PRAHA 3		Zpracovatel: Město		Příloha:	
Místo stavby: Český Brod		SDO objednávky: PG 2469/20		Architekt:		Stupeň:	
Název díla: Dokumentace pro vydání společného povolení Stavební úpravy základní školy Žitomířská		Zodp. projektant:		Ing. R. Šembera		Datum:	
		Výpracovník:		Ing. R. Šembera		Změna:	
		Kontrola:		Ing. O. Fik			
		Měřítko:		1:100			
Příloha: 01 – Architektonické a stavebně technické řešení PŮDORYS 4.NP Navrhovaný stav		Číslo zakázky:		PGI 2469/20			
		Číslo přílohy:		D.1.1.b-25			

soubor: F:\PGI 2469-20 Český Brod_ZS\03_DUR_DSP\0_Dokumentace\STAVAJÍCÍ OBJEKT ÚPRAVY\0_1.1.b-25_4NP_Navrh_stav ; tisk: 0.1.1.b-25 / 2021-09-30



	Stávající konstrukce
	Stávající ETICS – izolant EPS 160mm
	Navrhované železobetonové konstrukce
	Navrhované zděné konstrukce
	Navrhované konstrukce v pohledu
	Navrhované tepelné izolace

449

5			
4			
3			
2			
1	01-10-2021		
Revize	Datum	Obsah výkresu / popis změn	Vypracoval

počítačový systém: JTSK

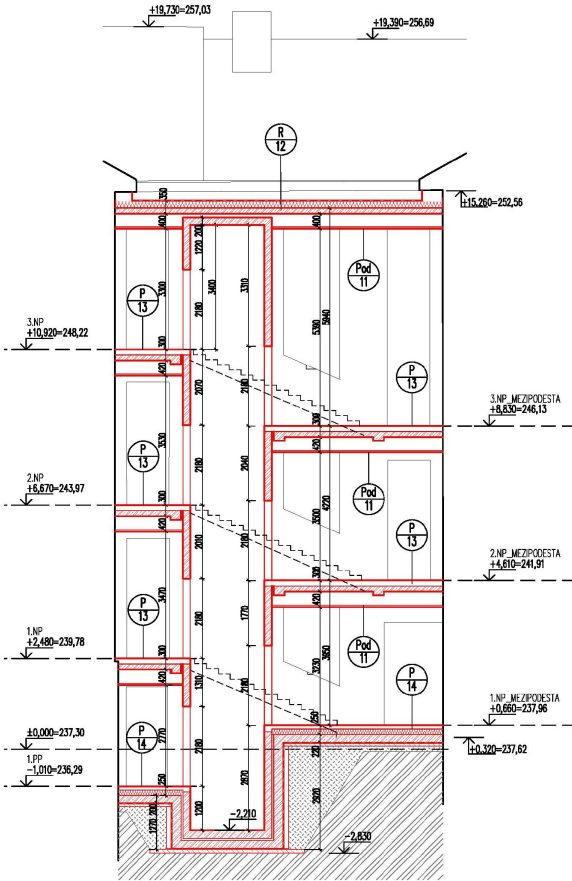
Kyškovský systém: Bp

Objednatel:		Zpracovatel:		Zpracovatel čísl:		Paré:			
 <div>MĚSTO ČESKÝ BROD NAM. HUSOVO GP. 70 282 01 ČESKÝ BROD</div>		 <div>INŽENÝRSKÁ A PROJEKTOVÁ KANCELÁŘ SPOL. S R. O. JESENOVA 1196/52, 130 00 PRAHA 3</div>							
Místo stavby : Český Brod		SOO objednatel : PGI 2469/20		Architekt					
Název díla: Dokumentace pro vydání společného povolení Stavební úpravy základní školy Žitoměřské				Zodp. projektant		Ing. R. Šembera			
				Vypracoval		Ing. R. Šembera			
				Kontrola		Ing. D. Fink			
				HIP		Ing. R. Šembera			
				MĚRITOK:		Formát:		Datum:	
				1:100		3 x A4		04/2021	
Průloha: 01 – Architektonické a stavebně technické řešení ŘEZ A Navrhovaný stav				Číslo zadání:		Stupeň:			
				PGI 2469/20		DUR/DSP			
				Číslo průlohy:		Změna:			
				D.1.1.b-26		a			

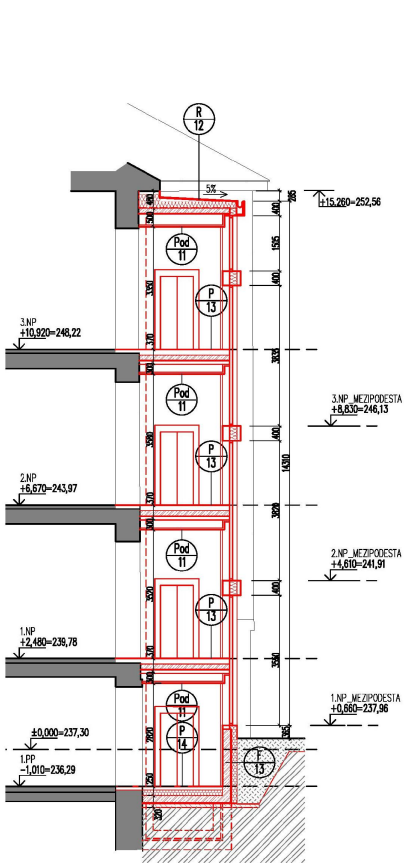
soubor: F:\PG 2469-20 Cesky Brod ZS\03 DUR DSP\0_Dokumentace\STAVAJICI OBJEKT UPRAVY\0_1_1_b-26_REZ A_Navrh stav ; tisk: REZ_A / 2021-10-01

Soubor: F:\PG 2469-20 Český Brod_ZS\03_DUR_DSP\0_Dokumentace\STAVAJICO OBJEKT_UPRAVY\0_1_1_b-27_ŘEZY B C A D_Navrhovany_slov - ulohen: 2021-10-13-10:47 ; tisk: 2021-10-13-13:38/Reviz: RB, CC

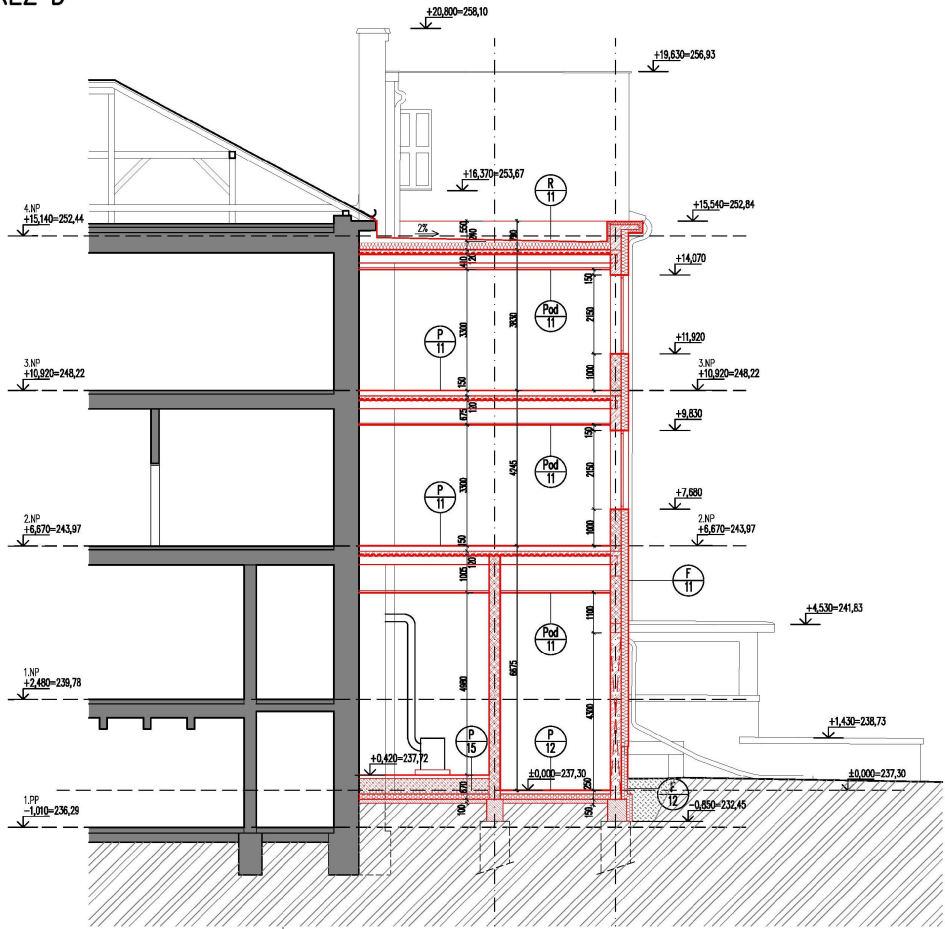
ŘEZ B



ŘEZ C



ŘEZ D





Legenda materiálů:

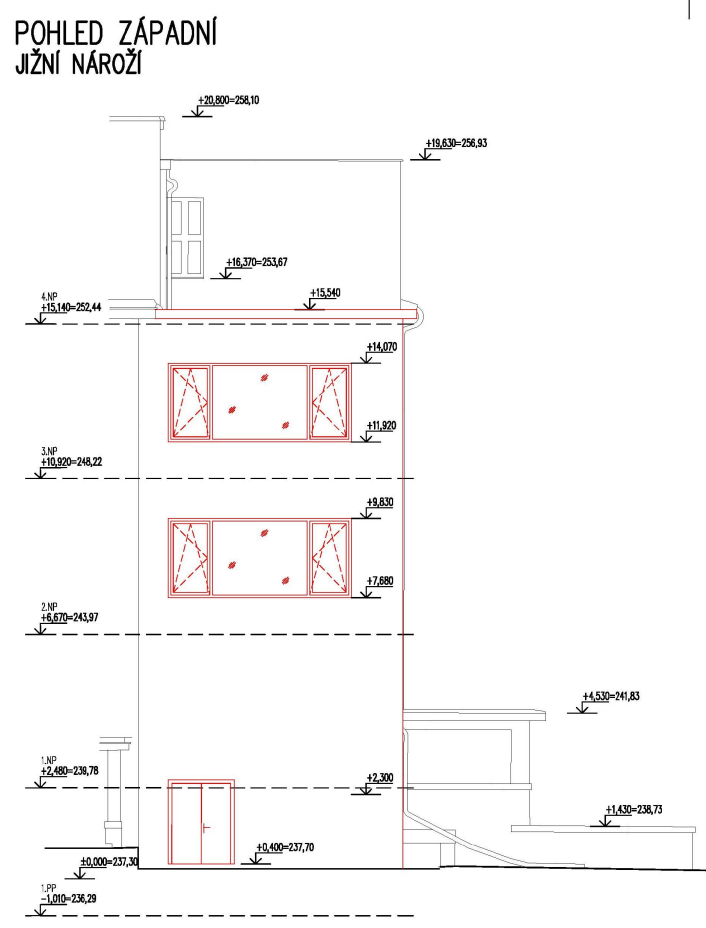
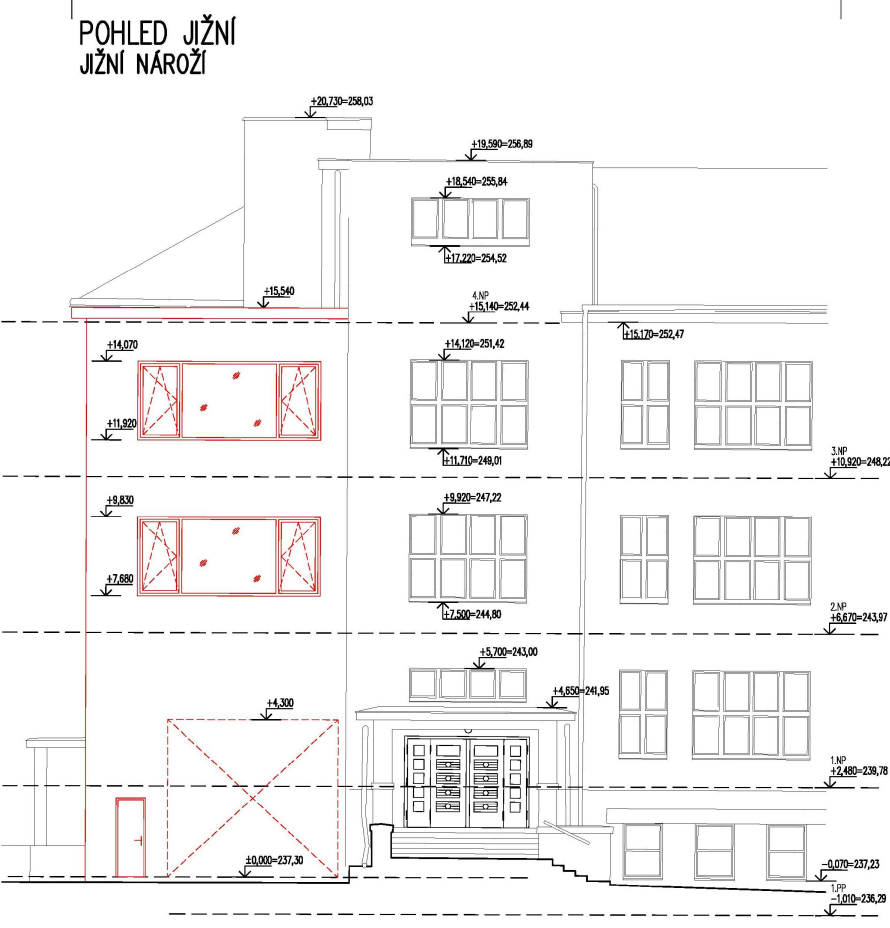
- Stávající konstrukce
- Stávající ETICS – izolant EPS 160mm
- Navrhované železobetonové konstrukce
- Navrhované zděné konstrukce
- Navrhované konstrukce v pohledu
- Navrhované tepelné izolace

Poznámky:



...

5			
4			
3			
2			
1	13-10-2021		
Revize	Datum	Obsah výkresu / popis změn	Vypracoval
Souřadnicový systém: JTSK			
Objednatel:		Zpracovatel:	Výkresový systém: Bp
 MĚSTO ČESKÝ BROD Nám. Husovo čp. 70 282 01 ČESKÝ BROD		 INŽENÝRSKÁ A PROJEKTOVÁ KANCELÁŘ s.r.o., s. r. o. JESENKOVÁ 1196/52, 130 00 PRÁHA 3	
Město stavby: Český Brod		SDO objednávky: PG 2469/20	
Název díla: Dokumentace pro vydání společného povolení Stavební úpravy základní školy Žitomířská		Architekt:	
		Zodp. projektant:	
		Výpracoval:	
		Kontrola:	
Příloha: 01 – Architektonické a stavební technické řešení ŘEZY B ,C a D Navrhovaný stav		HP:	
		Měřítko:	
		Formát:	
		Datum:	
Číslo základny:		Číslo přílohy:	
		Změna:	
PG 2469/20		DUR/DSP	
D.1.1.b-27		a	

soubor: F:\PG 2469-20 Český Brod_ZS\03_DUR_DSP\0_Dokumentace\STAVAJICO OBJEKT_UPRAVY\0_1_1_b-27_ŘEZY B C A D_Navrhovany_slov ; tisk: Řezy_188_00 / 2021-10-13



	Stávající konstrukce
	Navrhované konstrukce
	Pohledový beton
	Prosklená stěna

5			
4			
3			
2			
1	01-10-2021		
Revize	Datum	Obsah výkresu / popis změn	Vypracoval
Souhradový výpis: ŽSK		Výkazní číslo: Bpr	
Objednatel  MĚSTO ČESKÝ BROD NÁM. RUŠOVŮ ČP. 70 2892 01 Český Brod	Zpracovatel:  INŽENYRSKÁ A PROJEKTOVÁ KANCELÁŘ SPOL. S R. O. JESIHOVA 1194/SZ, 130 00 PRAHA 3	Zpracováno dle:	Fazie:
Místo stavby : Český Brod	SDD objednávka : PG 2469/20	Architekt	
Název díla: Stavební úpravy základní školy žitoměřské		Zdroj projektant Ing. E. Šembera Vypracován Ing. E. Šembera Kontrola Ing. D. Fikš HP Ing. E. Šembera MÚRTPA Formál: 1:100 4 x A4	Data: 04/2021
Příloha: 01 – Architektonické a stavební technické řešení Pohledy Navrhovaný stav		Číslo zadání: PGI 2469/20	Status: DUR/DSP
		Číslo příloh: D.1.1.b–28	Změna: a



Domovní plynovody:

Jak chránit plynovody při provádění izolace a podřezávání zdiva

5 kroků



GASNET.CZ



Distribuční společnost GasNet eviduje zvýšený počet havárií při provádění mechanických sanačních prací budov v blízkosti rozvodů, kterými se do budov dopravuje zemní plyn.

Tyto havárie ohrožují ve vysoké míře bezpečnost a majetek osob i provoz distribuční soustavy společnosti GasNet.

Před zahájením takových prací se seznámte s následujícími pokyny.

Předejdete tím případným škodám i ohrožení zdraví vás i vašeho okolí.



Co hrozí při narušení plynovodu?

Pokud dojde k poškození majetku GasNetu (plynovodní přípojky), budou veškeré náklady spojené s odstraněním **havárie vymáhány po viníkovi**. Počítá se sem:

- uniklý zemní plyn
- náklady na opravu majetku GasNetu
- náklady na uvedení odstavených odběrných míst do provozu

Případ takové havárie se předává na Energetický regulační úřad a na Inspektorát bezpečnosti práce, kde posoudí průběh jejího vzniku a dopady na okolí. V souladu se svými kompetencemi pak rozhodnou ve správním řízení o výši **pokuty**.

Pokud dojde k poškození odběrného plynového zařízení v majetku vlastníka nemovitosti a nedošlo k omezení provozu distribuční soustavy, nevznikají sice výše uvedené náklady na odstranění havárie, ale i nadále se **viník vystavuje trestnímu stíhání pro obecné ohrožení**.

Dvakrát měř a jednou řež

Poškozením plynovodní přípojky nebo odběrného plynového zařízení (OPZ) při provádění mechanických sanačních metod může dojít ke vzniku nebezpečných situací, které mohou vyústit v **tragickou událost**.

Provádějte mechanické sanační práce na budově s maximální opatrností, aby nedošlo k ohrožení zdraví a majetku osob.



1

Kde jsou plynovody?

Než začnete s pracemi, zjistěte, jestli ve zdech a jejich blízkosti nevede plyn.

Do budovy může vstupovat plynovodní přípojka distribuční společnosti GasNet. Ve zdech mohou být také vedeny domovní rozvody plynu (odběrná plynová zařízení – OPZ), které jsou v majetku vlastníka nemovitosti.

Kde si mohu ověřit polohu plynovodní přípojky GasNetu?

Jděte na **portál Distribuce plynu on-line** (Žádost typu Sdělení o poloze a průběhu plynárenského zařízení).

Vaši žádost zpracujeme do 1 pracovního dne: **dpo.gasnet.cz/zadost-o-stanovisko**

Kde si mohu ověřit domovní rozvody plynu a existenci odběrného plynového zařízení?

Informaci o poloze domovních rozvodů má pouze majitel nemovitosti. Tyto rozvody jsou v jeho vlastnictví a jejich poloha není součástí stanoviska GasNetu.

2

Průzkum na místě

Ručně kopanou sondou nebo průzkumem nemovitosti identifikujte polohu plynovodní přípojky nebo domovních rozvodů plynu (odběrného plynového zařízení) v místě provádění sanační metody.

Rozvody označte výstražnou barvou. Průzkum musíte provést jak z vnější, tak vnitřní strany budovy.

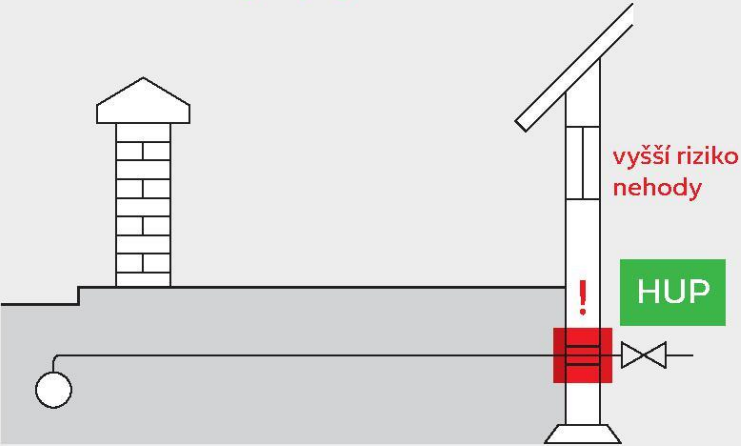
3

Hlavní uzávěr plynu

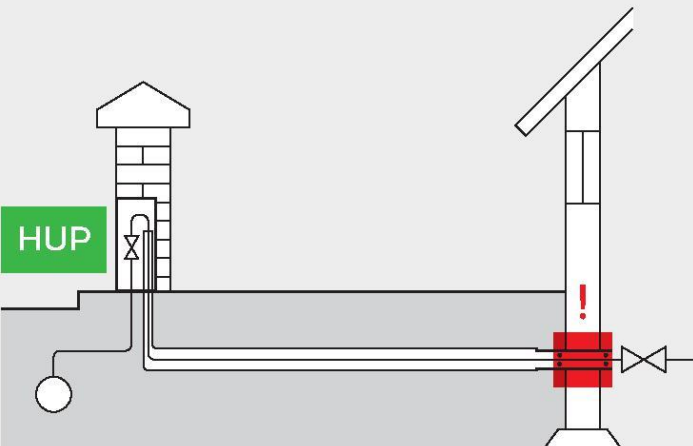
Zjistěte, kde se v prostoru mezi plynovodem společnosti GasNet a nemovitostí nachází Hlavní uzávěr plynu (HUP).

Zjistěte, zda je k němu přístup a je plně ovladatelný.

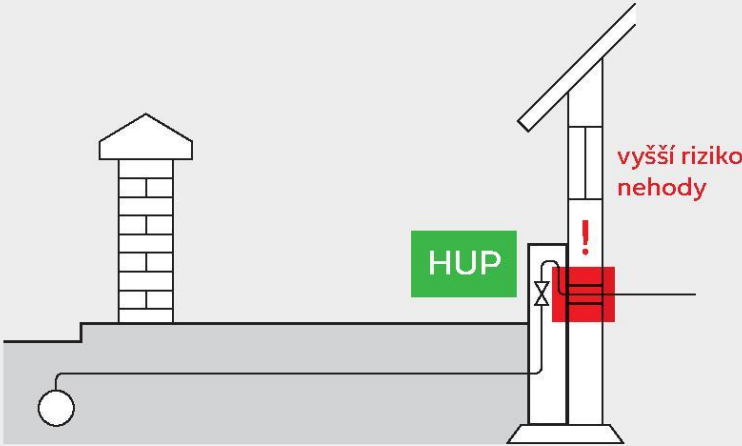
Kde může být plynovod



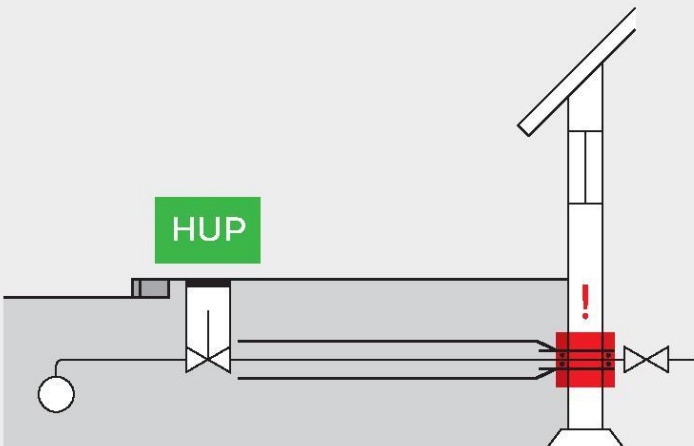
Plynovodní přípojka vstupuje do domu skrz základy. Hlavní uzávěr plynu (HUP) je uvnitř (např. ve sklepě).



Plynovodní přípojka končí před hlavním uzávěrem plynu (HUP) umístěným například v oplocení. Do objektu vstupuje pouze domovní rozvod plynu (odběrné plynové zařízení).



Plynovodní přípojka jde zdířem budovy do niky v objektu, kde se nachází HUP. Z niky vystupuje rozvod plynu do nemovitosti až ke spotřebičům.



Plynovodní přípojka končí před hlavním uzávěrem plynu v poklopu a do objektu vstupuje pouze odběrné plynové zařízení. K uzavření HUP je třeba speciální klíč.

4

Opatrně!

Sanační metodu v prostoru ochranného pásma plynovodní přípojky **(1 m na obě strany od obrysu potrubí)** provádějte s maximální opatrností a za účasti více osob. Pomůžou vám při obsluze strojů nebo při případném uzavírání hlavního uzávěru plynu (HUP).

Stejný princip platí i v případě prací v blízkosti domovních rozvodů plynu (odběrných plynových zařízení).

5

Ani milimetr poškození

Realizací sanační metody nesmí dojít v žádném případě k poškození rozvodů plynu, a to včetně jejich ochranného pláště (např. asfaltová izolace u ocelového potrubí).

Sebemenší poškození povrchu potrubí musí být odborně opraveno. Bez opravy totiž může dojít u poškozeného potrubí k degradaci materiálu a tím i k následnému narušení těsnosti.



Co dělat při havárii

Pokud přese všechna opatření dojde k havárii, řiďte se následujícími kroky:

- 1. Uzavřete hlavní uzávěr plynu (HUP).**
- Pokud plyn dále uniká i přes uzavření HUP, a nebo nebylo možné HUP uzavřít, **volejte hasiče na číslo 150 nebo dispečink distributora na číslo 1239.**
- Eliminujte zdroje **zapálení**, vypněte všechny stroje a zařízení. **Větrejte** budovu a uzavřené prostory, pokud do nich vnikl plyn. Zajistěte **evakuaci** ohroženého prostoru.

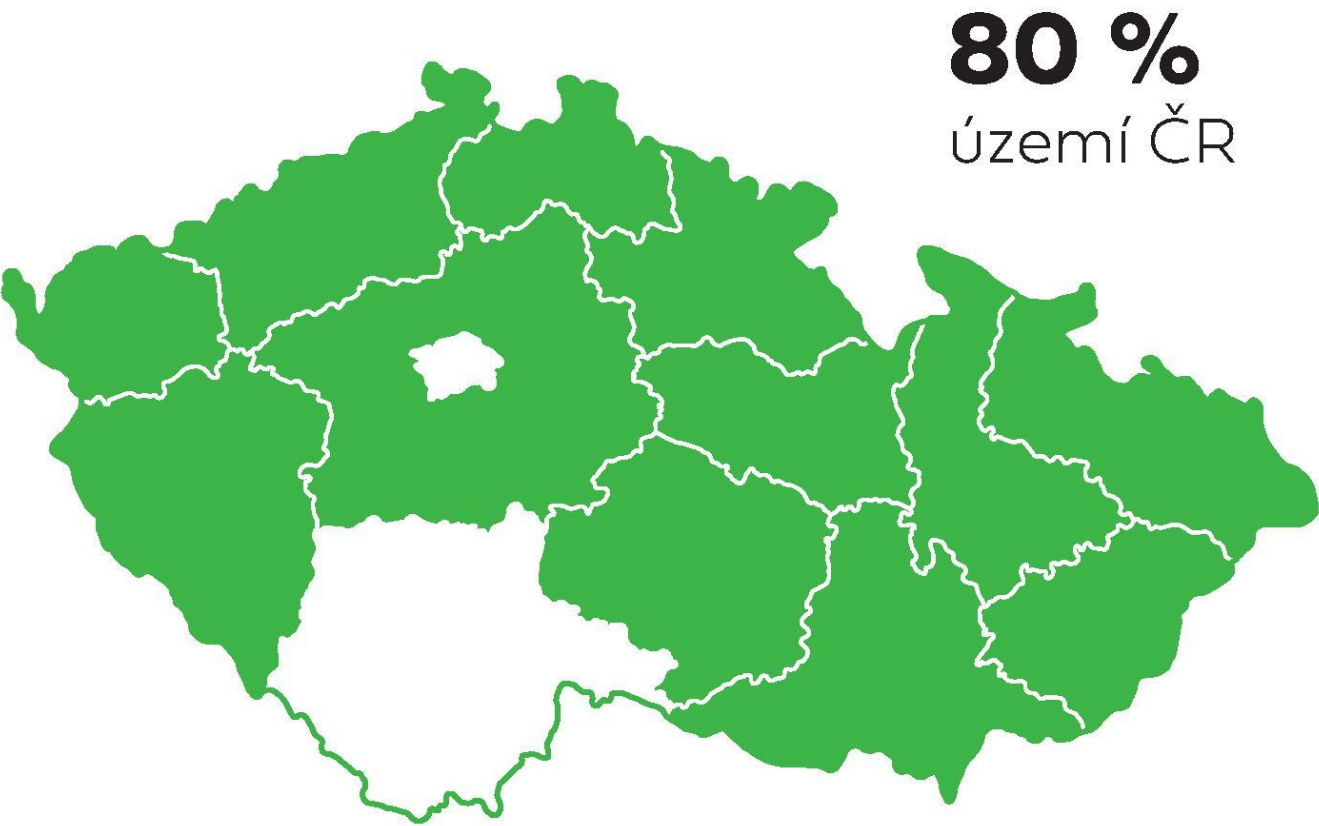
V případě narušení odběrného plynového zařízení (OPZ), nikoli plynovodní přípojky, je nutné po odstranění havarijní situace zajistit opravu poškozeného OPZ odbornou firmou. Odborníci provedou hlavní tlakovou zkoušku potrubí a vystaví novou revizní zprávu.



Provozovatel DS: GasNet, s.r.o.; Stavebník: Město Český Brod , Žitomířská 885 , 28201 Český Brod. K.ú.: Český Brod.



Distribuční území skupiny GasNet:



Děkujeme vám za dodržení tohoto postupu a odpovědný přístup k bezpečnosti práce.

Naší prioritou je vždy bezpečný a spolehlivý provoz distribuční sítě.