
Generální projektant:

MS architekti s.r.o.
U Nikolajky 1085/15, 150 03 Praha 5
IČO: 26781808
tel: 226 203 710
www.msgroup.cz

Autor projektované části:

MS architekti s.r.o.
U Nikolajky 1085/15, 150 03 Praha 5
IČO: 26781808
tel: 226 203 710
www.msgroup.cz

Stavebník:

Město Český Brod
Husovo náměstí 70, 282 01 Český Brod
IČO: 00235334
tel: 732 735 291
www.cesbrod.cz

Název akce: Mateřská školka Kollárova, Český Brod
p.č. 175/11, 183/1, 183/14, 1428 a 2126 kat. ú. Český Brod

Místo:

Fáze: dokumentace bouracích prací

Objekt: SO.01-05, IO.01-08

Projektová část: D.

Architektonické
a stavební řešení:
MS architekti s.r.o.

Paré:

Zodpovědný projektant: ing. arch. Alexandr Verner
acad. arch. Pavel Hřebecký

Vypracoval: ing. arch. Alexandr Verner

Kontroloval: Ing. arch. Marek Cipko

Datum: 06/2021 Formát: -

Měřítko: -

Obsah: **TECHNICKÁ ZPRÁVA**

Č. výkresu:

001

0 0 1 T E C H N I C K Á Z P R Á V A

Popis bouraných konstrukcí

Jedná se o kompletní odstranění stavby, která je v současné době v havarijním stavu. Dále o kompletní odstranění zpevněných ploch na pozemku mateřské školky a v ulici Sportovní. Napojení na technickou infrastrukturu a areálové rozvody, technické a technologické vybavení objektu a areálu a část oplocení.



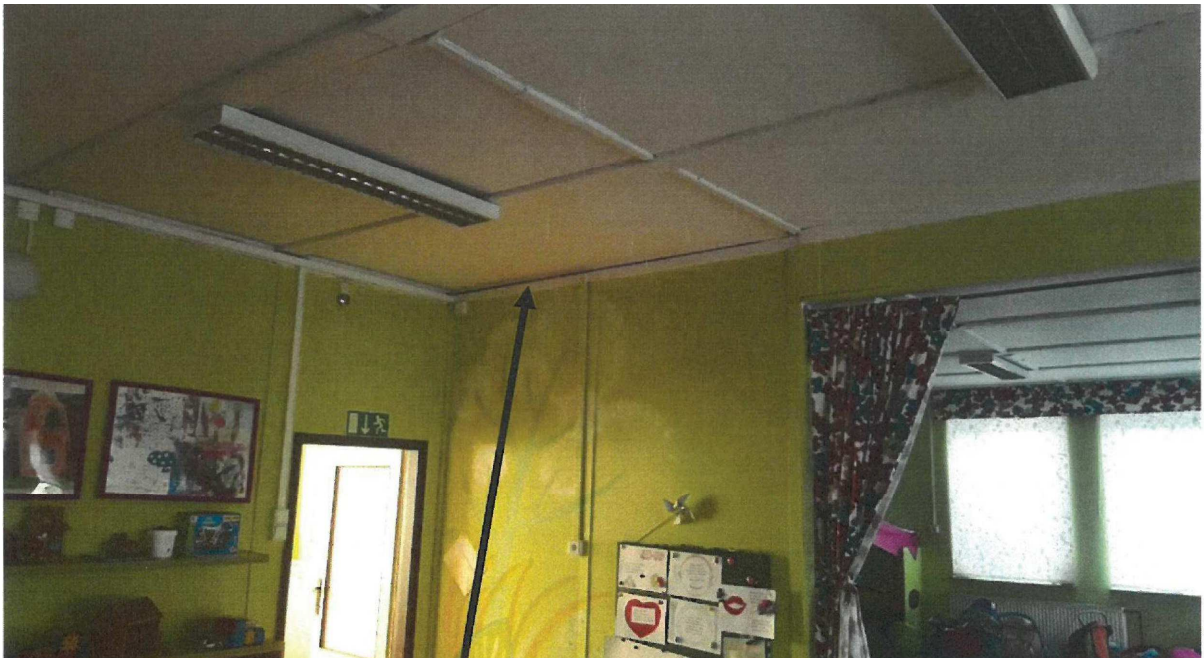
č.o.	název objektu	rozměry	pozemky p.č.
STAVEBNÍ OBJEKTY:			
SO.01	STÁVAJÍCÍ OBJEKT ŠKOLKY VČ. TERAS A RAMP	zastavěná plocha 1813,45 m ²	183/1,1428
SO.02	ZPEVNĚNÉ CESTY	zastavěná plocha 1909,52 m ²	175/11, 183/1,183/14 a 2126
SO.03	OPLOCENÍ	délka úseku 38,75 m	183/1, 183/14
SO.04	ZAHRADNÍ ALTAN	zastavěná plocha 50 m ²	183/1
SO.05	HERNÍ PRVKY		183/1
NEVÝROBNÍ TECHNOLOGICKÁ ZAŘÍZENÍ:			
IO.01.01	VNĚJŠÍ ROZVODY KANALIZACE VČ. ŠACHET	Délka úseku 363,61 m	183/1, 1428
IO.01.02	SEPTIK	4,3 x 7,0 m	183/1
IO.02.01	VNĚJŠÍ ROZVODY VODOVODU	Délka úseku 342 m	183/1, 1428
IO.02.02	VNĚJŠÍ ŠACHTA S VODOMĚRNOU SESTAVOU		183/1
IO.03	KOPANÁ STUDNA		183/1
IO.04	VNĚJŠÍ ROZVODY PLYNU	Délka úseku 62,05 m	183/1
IO.05	HLAVNÍ UZÁVĚR PLYNU		183/1, 183/14
IO.06	VNĚJŠÍ PŘIPOJENÍ ELEKTRO	Délka úseku 51,2m	183/1
IO.07	VNĚJŠÍ PŘIPOJENÍ SDĚLOVACÍCH KABELŮ	Délka úseku 38,73 m	183/1
IO.08	AREÁLOVÉ OSVĚTLENÍ VČ. STOŽÁRŮ	Délka úseku 247,78 m, 12 stožárů	183/1

SO.01 objekt mateřské školky

Jedná se o kompletní odstranění stavby, která je v současné době v havarijním stavu. Jedná se o soubor čtyř učebních pavilonů (označených A, B, C, D) a stravovacího, resp. pavilonu s kuchyní (označeného E). Objekt byl postaven pravděpodobně v 80. letech v rámci akce Z. Objekt je nepodsklepený, jednopodlažní se sedlovou střechou malého sklonu.

Základy jsou z prostého betonu, jejich založení je v pevném podloží. Násyp mezi původním terénem a podlahou pavilonů je hutněným násypem o výšce až 600 mm. Svislé nosné konstrukce - obvodový plášť jsou provedeny typové typ CHANOS z velkoplošných dřevěných panelů na bázi dřeva, dřevní hmoty s tepelnou izolací a oboustrannou finální úpravou povrchu panelů. Panely byly dodávány na stavbu kompletní včetně oken nebo dveří. Příčky jsou rovněž z kompletovaných panelů. Příčky v sociálních místnostech jsou zděné v tl. 100 mm a 150 mm. Strop tvoří kompletovaný stropní prvek na bázi dřeva a dřevní hmoty. Štítové zdi jednotlivých pavilonů jsou zděné v tl. 300 mm. Sedlová střecha je provedena ze střešních dřevěných vazníků. Krytina plechová, prostor není využíván. Vstup do střešního prostoru je ve štítu otvorem pomocí přistaveného žebříku. Pavilony jsou napojeny na všechny inženýrské sítě. Vytápění je z centrálních kotelen, kotle na plyn. V kompletovaných příčkách, podhledech a obvodovém plášti, pravděpodobně vč. kontaminace izolace, se nachází nebezpečné látky s výskytem azbestu, zdroj: Stavebně technický průzkum s ohledem na výskyt azbestu. Budovy jsou již na pokraji životnosti.

Součástí objektu jsou navazující betonové terasy a obslužné rampy se schodišti a zábradlím.



Zdroj: Ing. Michal Šibrava, Mateřská škola Český Brod - posouzení stavu objektu



Zdroj: Ing. Michal Šibrava, Mateřská škola Český Brod - posouzení stavu objektu



Zdroj: Ing. Michal Šibrava, Mateřská škola Český Brod - posouzení stavu objektu

SO.02 zpevněné cesty

Jedná se o kompletní odstranění veškerých zpevněných ploch v rámci pozemku stavby, které tvoří asfaltové chodníky a příjezdové cesty, terasy s betonovými dlaždicemi a betonové cesty v trávnicích. V rámci bouracích prací a v koordinaci s připravovaným záměrem návrhu novostavby mateřské školky na stejném pozemku dojde i odstranění části zpevněných ploch v ulici Sportovní. V této ploše bude provedena úprava profilu ulice a doplnění nových kolmých parkovacích stání. Viz projektová dokumentace Novostavba mateřské školky Kollárova, Český Brod.

SO.03 oplocení

Jedná se o odstranění části oplocení v úseku podél ulice Sportovní. Oplocení je podezděné s kovovými výplněmi výšky cca 2,0 m. Obsahuje dále vjezdovou a vstupní branku a pilíř s umístěným HUP. Požití vybouraného oplocení se znovu nenavrhuje.

SO.04 zahradní altán

Jedná se o kompletní odstranění stavby zahradního altánu.

SO.05 herní prvky

Jedná se o odstranění některých zahradních herních prvků, resp. výčet prvků, které budou po dobu chráněny a zachovány pro další použití viz seznam níže. Ostatní prvky mohou být odstraněny.

Herní prvky určené k zachování:

- Slaměný domeček, vč. prvků okolo pískoviště
- Lavičky
- Hmyzí hotel
- Echofone
- Paluba v keři
- Rozcestníky



IO.01.01 + 02 napojení kanalizace a septik

Jedná se o kompletní odstranění areálové kanalizace včetně septiku. Septik bude odčerpán a vyčištěn. Konstrukce septiku do úrovně cca 1,0m pod terénem budou odstraněny. Zpětné zásypy rýhy a prostoru septiku budou zasypány a zhutněny. Stávající přípojka kanalizace bude využita v rámci návrhu novostavby.

IO.02.01 + 02 vnější rozvody vodovodu a vodoměrná šachta

Jedná se o kompletní odstranění areálového vodovodu pitné vody a požárního rozvodu včetně vodoměrné revizní šachty. Zpětné zásypy rýhy a prostoru šachty budou zasypány a zhutněny. Stávající přípojka vodovodu bude využita v rámci návrhu novostavby.

IO.03 kopaná studna

Studna bude do úrovně cca 1,0 m pod terén odstraněna a vyplněna inertním materiálem.



IO.04 vnější rozvody plynu

Jedná se o kompletní odstranění areálového rozvodu plynu. Zpětné zásypy rýhy budou zasypány a zhutněny. Stávající přípojka plynu bude využita v rámci návrhu novostavby.

IO.05 hlavní uzávěr plynu

V rámci bouracích prací oplocení dojde k odstranění stávající skříňe s hlavním uzávěrem plynu

IO.06 vnější připojení elektro

Napojení z ulice Kollárova zůstane zachováno. Kabely budou stočeny a ponechány pro napojení novostavby. Po dobu výstavby budou kabely chráněny.

IO.07 vnější připojení sdělovacích kabelů

Napojení z ulice Kollárova zůstane zachováno. Kabely budou stočeny a ponechány pro napojení novostavby. Po dobu výstavby budou kabely chráněny.

IO.08 areálové osvětlení

Dojde ke kompletnímu odstranění podzemního vedení, všech 12 ti stožárů osvětlení na pozemku zahrady a odbornému odpojení.