



Mateřská školka

DOPRACOVÁNÍ STUDIE

NOVOSTAVBA MATEŘSKÉ ŠKOLKY KOLLÁROVA

ČESKÝ BROD 02.02.2021



Textová zpráva

A.1.1. Údaje o stavbě

Název stavby: **Mateřská školka Kollárova, Český Brod**
Místo stavby: p.č. 183/1, 1428, 1498, 2126 a 183/14, vše v obci a katastrálním území Český Brod
Předmět dokumentace: novostavba mateřské školky

A.1.2. Údaje o stavebníkovi

<u>Stavebník:</u>	Město Český Brod
se sídlem	Husovo náměstí 70, 282 01 Český Brod
IČO	00235334
DIČ	CZ00235334
zastoupený:	Bc. Jakubem Nekolným, starostou města Mgr. Hana Dočkalová, vedoucí odboru rozvoje Ing. Karel Zajíček, pracovník odboru rozvoje

A.1.3. Údaje o zpracovateli projektové dokumentace

<u>Generální projektant:</u>	MS architekti s.r.o.
	U Nikolajky 1085/15, 150 00 Praha 5
	IČ: 625 80 426
	DIČ: CZ 625 80 426
zastoupený:	Ing. arch. Michalem Šourkem, jednatelem Ing. arch. Alexandr Verner



a) Celkového řešení umístění stavby v území,

Pozemek školky je situován v klidné, obytné zástavbě města, mezi odcloněnou vlakovou tratí a ulicemi Masarykova, Kollárova a Sportovní. Umístění navrhované stavby: Pozemek má rozsáhlou zahradu se vzrostlými stromy a dostatkem prosluněných ploch. Materiálové řešení fasád podtrhuje zejména funkci budovy. Hravá, rozmanitá a především funkční architektura nové školky doprovází zážitky z užívání objektu. Koncept budovy je založen na atmosféře zahrady, která prostupuje do vstupního atria otevřenou transparentní fasádou. Důležitým aspektem návrhu je vytvoření bezpečného prostředí pro děti s tvůrčí a činorodou atmosférou. Nový objekt mateřské školy bude umístěn v bohaté zeleni s množstvím vzrostlých stromů, keřů a travnatých ploch. Dětská hřiště jednotlivých tříd budou tvořit edukativní příběh v pohádkovém prstenci okolo nové budovy školky. Přívětivé prostředí mateřské školky bude vítat děti i rodiče, optimistickou náladou, pohodlným provozem i odpočinkovou a víceúčelovou plochou pro společné aktivity.

b) Architektonického řešení stavby

Základem návrhu jsou tři dvoupodlažní objekty propojené společným proskleným atriem obklopené atraktivními plochami s dětskými hřišti. Architektonický výraz objektu je živý a hravý, zvýrazněný barevnými částmi fasád. Návrh se především snaží prosadit propojení tříd a vstupního atria s okolní zahradou a vytvořit tak nápadité a inspirativní zázemí pro děti. Třídy jsou umístěné ve třech dvoupodlažních hmotách, které se svým měřítkem a tvarem střechy přiklánějí k atmosféře okolní zástavby a záměrně z ní nevybočují. Navrhovaná školka je umístěna uprostřed rozlehlé zahrady rozdělené do několika edukativních a zábavných částí, které propojuje „procházkový“ prstenec. Díky tomu se mohou třídy na zahradě střídát v týdenním plánu a navštěvovat tak každý den jiná dětská hřiště a vzdělávací úseky. Součástí zahrady bude šest hracích ploch obsahující pískoviště, prolézačky, skluzavky a houpačky. Součástí každého hřiště budou venkovní stěny s tabulemi pro venkovní výuku a kreslení. Těmto stěnám říkáme pracovně „Stonehenge“ a budou tvořit část, segment pomyslného kruhu okolo vlastního hřiště. Dalšími prvky zahrady kromě zmíněných hřišť bude mlhoviště, zahrádky a divadelní amfiteátr s ohništěm. Zahrada obsahovat i vybrané původní herní prvky. Mezi tyto prvky patří slaměný domeček a echofonem, přístřešek pod keřem, orientační tabule a lavičky. Interaktivní zahrada bude dále využívána pro společné akce s rodiči dle programu pedagogů.

c) Dispoziční řešení stavby

Navrhovaná stavba školky bude provozně a dispozičně jedním objektem se společným hlavním vstupem. Jednotlivé třídy jsou rozmístěny okolo společného vstupního atria ve dvou nadzemních podlažích. Hlavní vstup do budovy je navrhovaný na východní straně centrální haly směrem do ulice Sportovní. Služební vstup je navrhovaný ze severu, navazuje na něho zázemí zaměstnanců, prádelna a přípravná jídel se sklady. Služební vstup má z ulice Sportovní vlastní vjezdovou bránu, parkování na pozemku školky a umístění odpadků. Vstupní hala má navržené další vstupy do všech směrů zahrady. Každá třída má kromě vstupu z hlavního atria také další provozní vstup do zahrady přes venkovní terasu. V 1.np je tento vstup přímo ze třídy a z 2.np pomocí schodiště. Každá třída má v stejnou či obdobnou dispozici a provozní řešení. Třídy jsou přístupné z centrální haly v 1.np nebo 2.np. Před vstupem do třídy se prochází šatnou, která také přímo navazuje na dětskou umývárnu s toaletami. Do dětské umývárny je navíc další vstup přímo ze třídy. Druhý provozní vstup do třídy je navrhovaný jako místnost hygienického filtru, kde bude docházet k předávání jídel, mytí nádobí a skladování nádobí pro každou třídu zvlášť. Každá třída dále obsahuje vlastní místnost výlevky, šatny pedagoga a WC pedagoga s oddělenou předsíňkou. Toaleta pedagoga bude přímo navazovat na denní místnost třídy. V místnosti šatny a dětské umývárny je počítáno s umístěním vozíčku pro děti s omezenou mobilitou.

Umývárna bude obsahovat jednu toaletku a sprchový kout ve standardech vyhlášky pro osoby s omezenou schopností pohybu. Skladování hygienických potřeb bude umožněno v dětské umýárně. Umyvadla budou obsahovat spodní skříňky pro ukládání čistých ručníčků a toaletních papírů. Používané ručníčky budou rozmístěny na dělicí stěně mezi umyvadly a toaletami. Čisté a používané lůžkoviny budou skladovány ve třídách v oddělených policích. Špinavé lůžkoviny a ručníky budou skladovány v 1.np v místnosti prádelny. Pro skladování ostatních potřeb a vybavení tříd bude každá třída obsahovat vlastní sklad. Bezbariérové řešení bude zajišťovat výtah a dostatečně dimenzované schodiště. Vstupní hala je prosvětleným centrálním prostorem, kde se budou děti z jednotlivých tříd potkávat a tvořit společné aktivity. Kromě tříd a přípravný jídel bude navrhovaná školka obsahovat logopedickou místnost v 1.np a sborovnu s kanceláří ředitele školky ve 2.np.

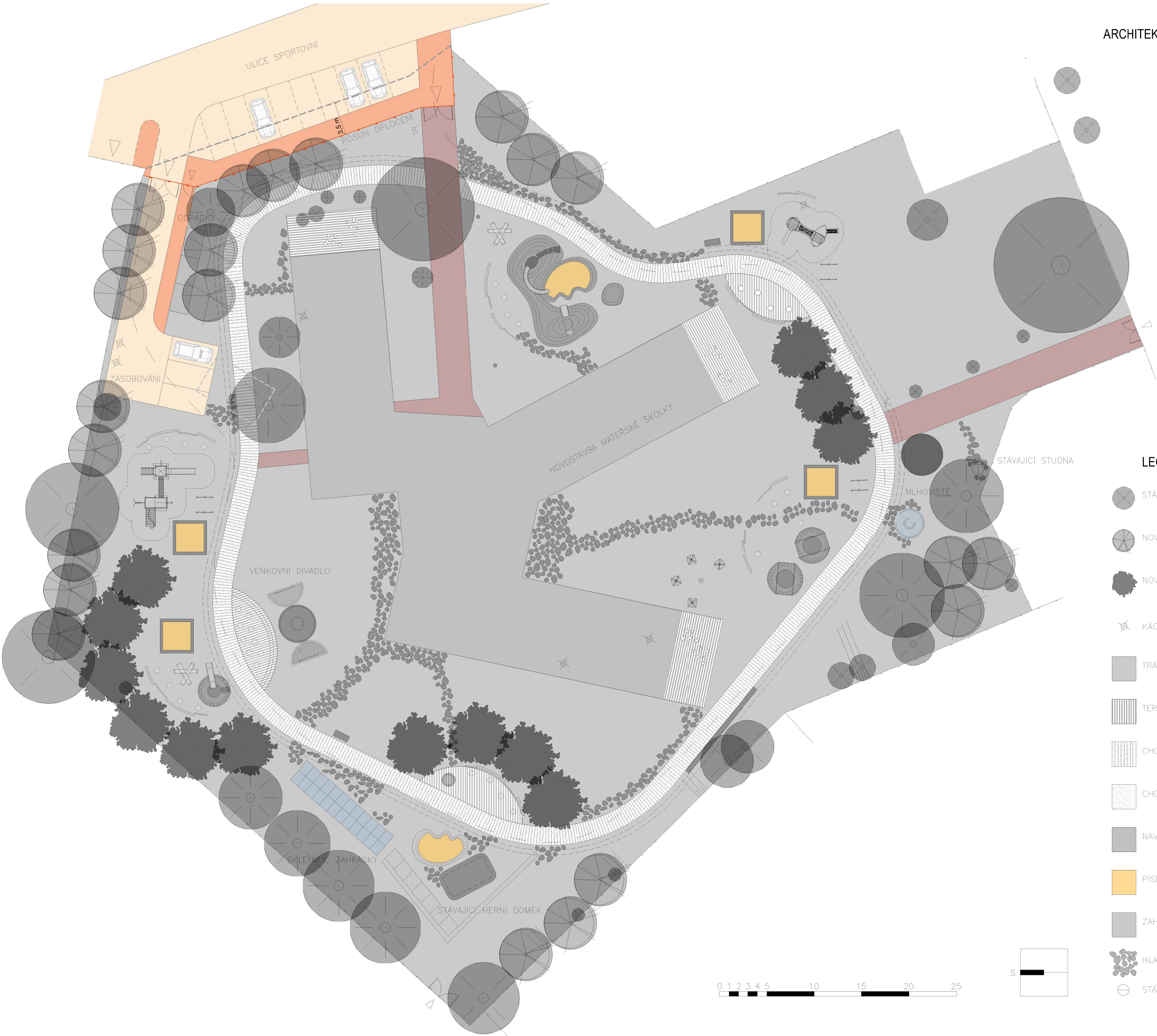
d) Popis předpokládaného technického řešení vytápění a větrání

Energetický koncept bude využívat pasivních zisků vstupní haly. Hlavním zdrojem tepla bude plynová kotelna, kterou budou podporovat decentralizované jednotky vzduchotechniky a chladu umístěné pod střechami jednotlivých tříd ve 2.np. Tyto jednotky budou vybaveny zařízením na zpětné získávání tepla odebíraného z ohřátého vzduchu haly. Proti letnímu přehřívání interiéru budou okna vybavena venkovním žaluziemi a prosklený plášť haly slunolamy s možností větrání střešním pláštěm. Samostatnou otázkou dle finanční rozvahy bude v další fázi projektové přípravy prověřena možnost zapojení tepelných čerpadel, které by mohli být efektivním sekundárním zdrojem díky velikosti volné ploch pozemku školky. Vytápění bude převážně podlahové, v místnostech s vyšší návrhovou teplotou doplněné o topné žebříky.

e) Tabulka bilancí

Mateřská škola Kollárova, Český Brod, souhrnná tabulka bilancí		
užitná plocha jednotlivých místností	1412,4	m²
obestavěný prostor budovy	6340,60	m³
zastavěná plocha budovy	942,00	m²
HPP objekt	1811,60	m³
celková plocha oplocená	6984	m²
zpevněné cesty pěší	675	m²
zpevněné plochy silnice	288	m²
terasy	154,8	m²
zpevněná podia	87	m²
travnaté plochy	4975	m²
celkový počet parkovacích stání	12	PS
potřebný počet parkovacích stání	26,4	PS
počet nových stromů	38	KS
Odhad investičních nákladů	64.847.500	Kč (bez DPH)



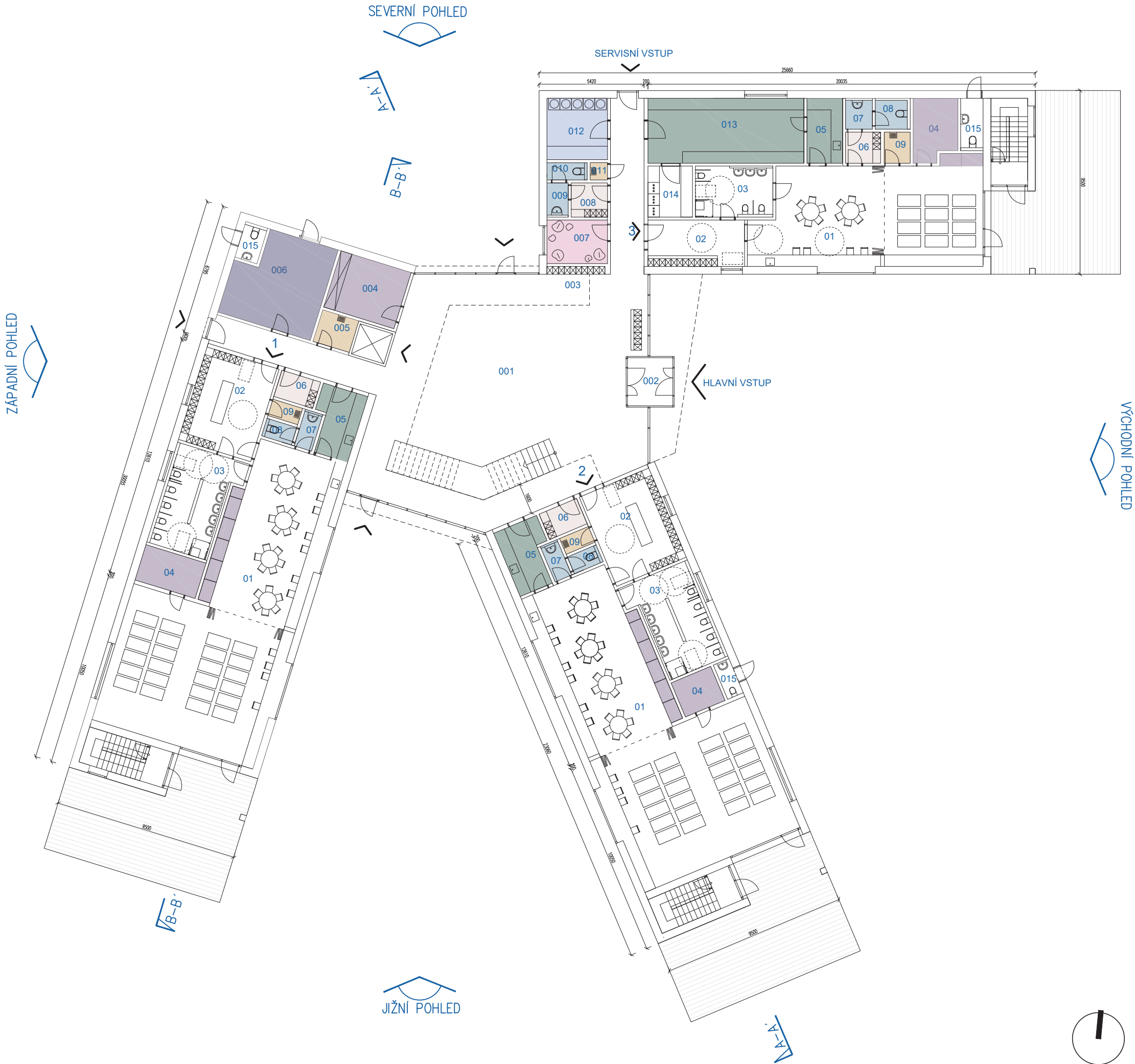


LEGENDA:

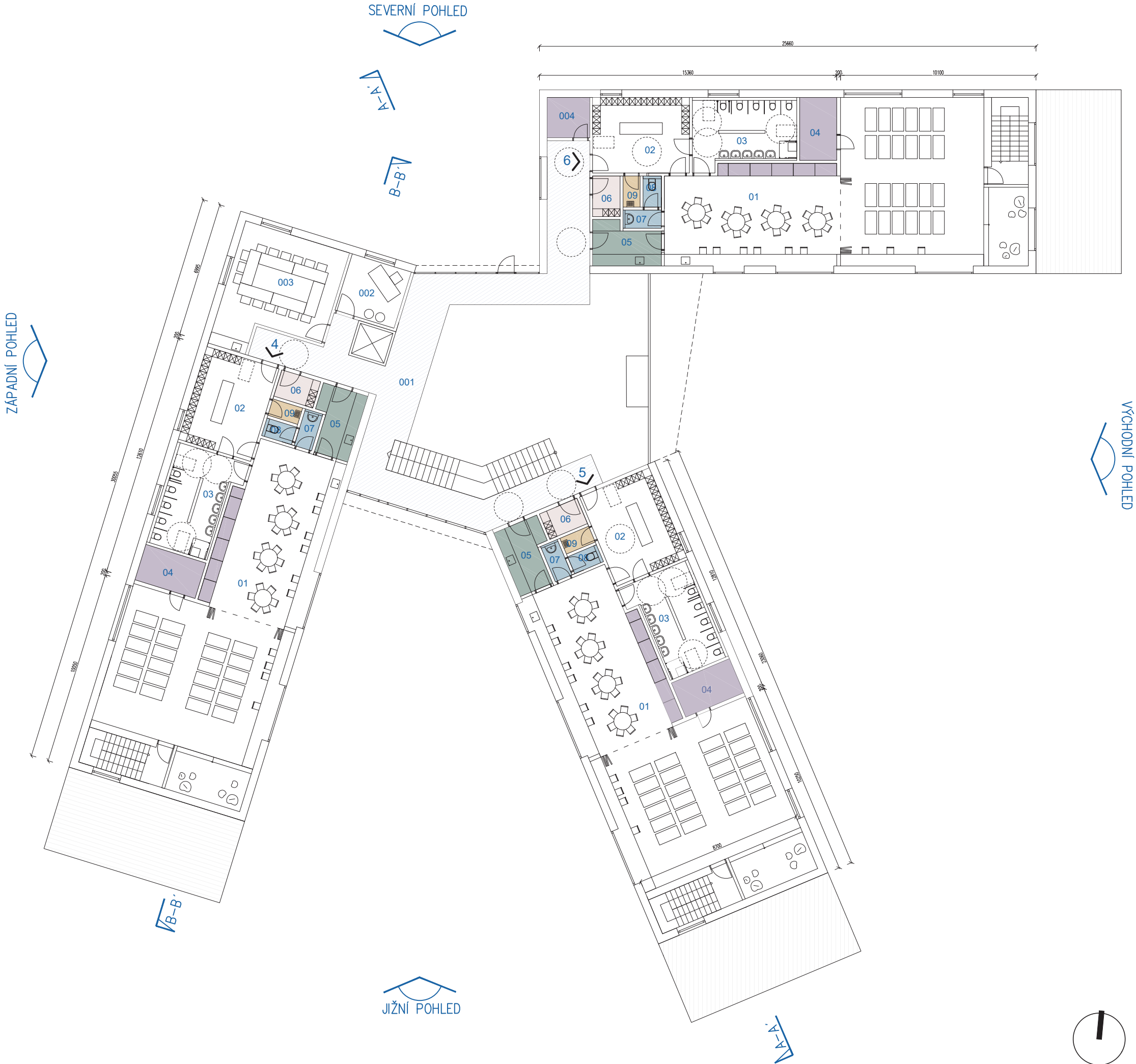
- STÁVAJÍCÍ STROM
- NOVÝ STROM JEHLIČNATÝ
- NOVÝ STROM LISTNATÝ
- KÁCENÝ STROM
- TRÁVNÍK
- TERASA – SIBÍRSKÝ MODŘÍN
- CHODNÍK VLAT / ASFALT
- CHODNÍK BARVENÁ DLAŽBA
- NAVRHOVANÁ STAVBA ŠKOLKY
- PISEK
- ZAHRADA, TRÁVNATÉ PLOCHY
- HLADKÉ VALOUNY V TRÁVNÍKU
- STÁVAJÍCÍ STUDNA

PÚDORYS 1NP

M. 1:200

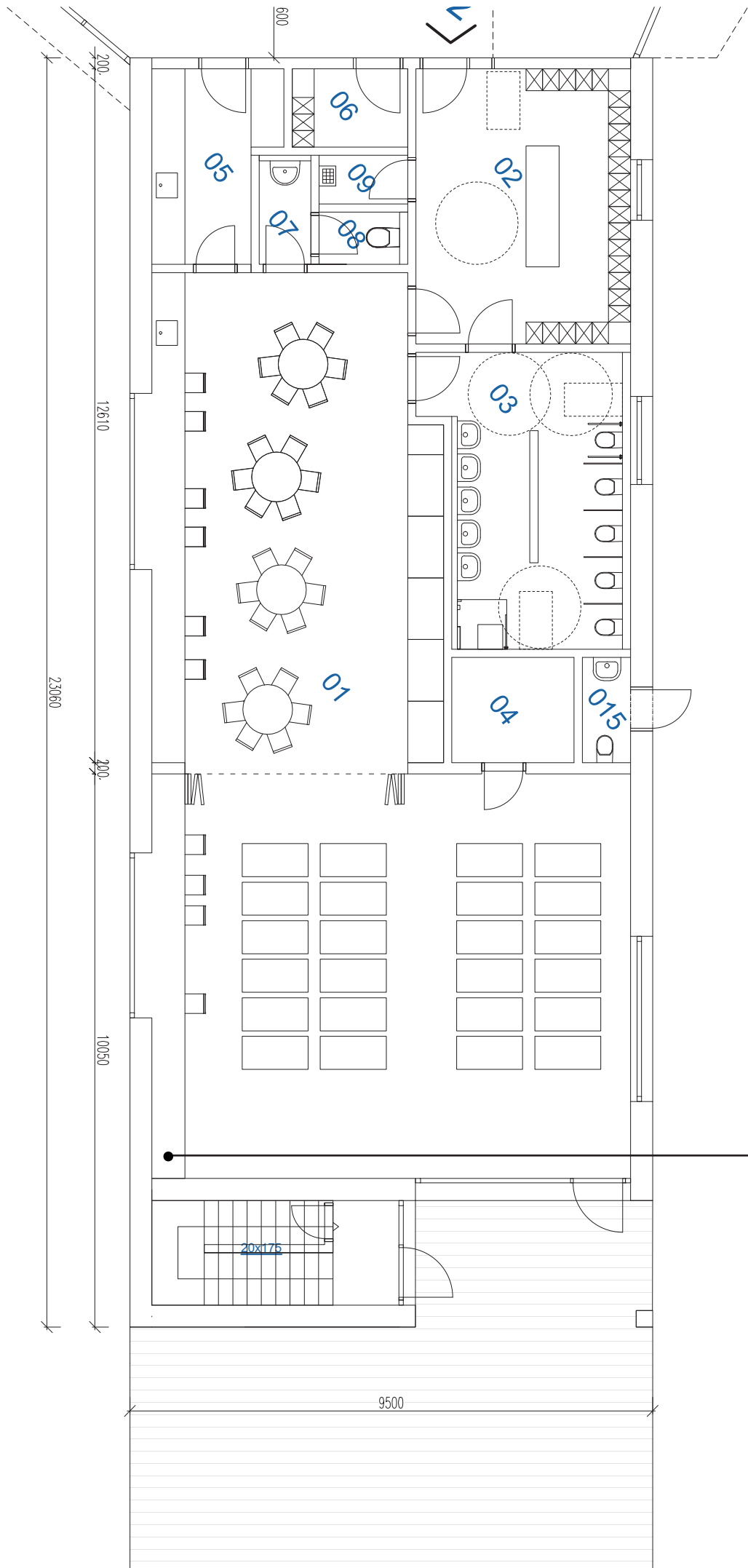


	1np		
001	vstupní hala	178,84	m2
002	zádveří	9,60	m2
003	šatna návštěvy	5,10	m2
004	sklad	11,54	m2
005	úklid	3,35	m2
006	technická místnost	24,48	m2
007	logoterapie	8,32	m2
008	šatna zaměstnanci	3,33	m2
009	umývárna	1,78	m2
010	wc	1,79	m2
011	úklid	0,80	m2
012	prádelna	9,98	m2
013	hlavní příprava jídel	27,10	m2
014	sklad, lednice	6,08	m2
015	venkovní wc	2,60	m2
016	zahradní sklad	1,90	m2
	třída 1		
01	denní místnost třídy	110,50	m2
02	šatna	19,50	m2
03	umývárna s toaletami	17,06	m2
04	sklad třídy	6,21	m2
05	příprava jídel třídy	7,55	m2
06	šatna	5,50	m2
07	umývárna	1,61	m2
08	wc	1,53	m2
09	úklid třídy	1,71	m2
	třída 2		
01	denní místnost třídy	110,50	m2
02	šatna	19,50	m2
03	umývárna s toaletami	17,06	m2
04	sklad třídy	4,25	m2
05	příprava jídel třídy	7,55	m2
06	šatna	5,50	m2
07	umývárna	1,61	m2
08	wc	1,53	m2
09	úklid třídy	1,71	m2
	třída 3		
01	denní místnost třídy	60,56	m2
02	šatna	11,98	m2
03	umývárna s toaletami	10,08	m2
04	sklad třídy	7,00	m2
05	příprava jídel třídy	6,22	m2
06	šatna	2,09	m2
07	umývárna	2,08	m2
08	wc	2,50	m2
09	úklid třídy	2,09	m2



	2np		
001	chodba	84,15	m2
002	ředitelka	9,70	m2
003	sborovna	30,95	m2
004	sklad	4,57	m2
třída 4			
01	denní místnost třídy	119,82	m2
02	šatna	19,50	m2
03	umývárna s toaletami	17,06	m2
04	sklad třídy	6,21	m2
05	přípravna jídel třídy	7,55	m2
06	šatna	5,50	m2
07	umývárna	1,61	m2
08	wc	1,53	m2
09	úklid třídy	1,71	m2
třída 5			
01	denní místnost třídy	119,82	m2
02	šatna	19,50	m2
03	umývárna s toaletami	17,06	m2
04	sklad třídy	6,21	m2
05	přípravna jídel třídy	7,55	m2
06	šatna	5,50	m2
07	umývárna	1,61	m2
08	wc	1,53	m2
09	úklid třídy	1,71	m2
třída 6			
01	denní místnost třídy	119,82	m2
02	šatna	19,50	m2
03	umývárna s toaletami	17,06	m2
04	sklad třídy	6,21	m2
05	přípravna jídel třídy	7,55	m2
06	šatna	5,50	m2
07	umývárna	1,61	m2
08	wc	1,53	m2
09	úklid třídy	1,71	m2





úložný a pracovní prostor před okny



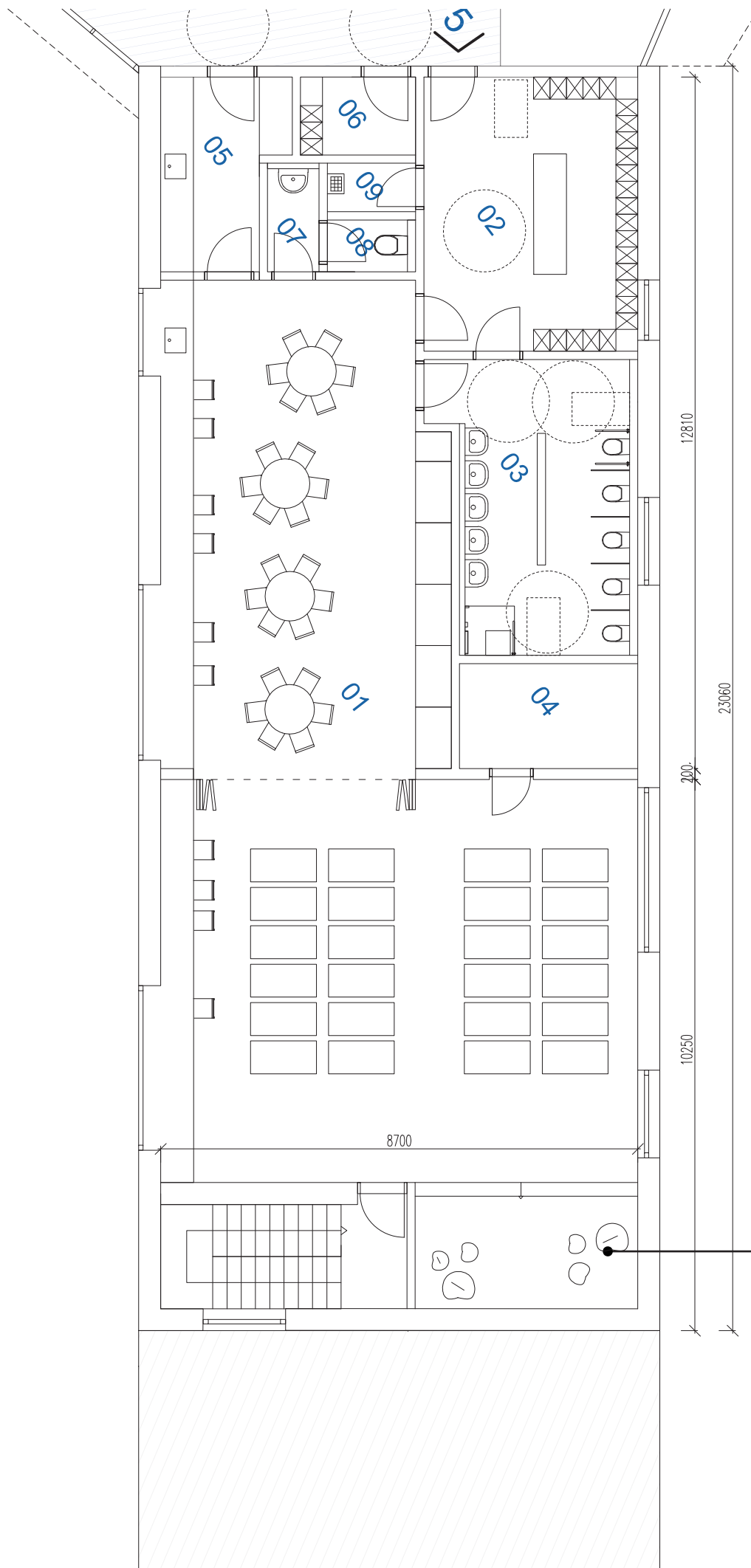
https://markzioerjen.ch/portfolio-item/doppelkindergarten-steinmuerli-dietikon/?fbclid=I-wAR1Q4UbX5BZsJf0rzT8_1dZ6qGUEj-eHgNOCD_ihMt6ZlueJ1MyZjl1pI0



https://markzioerjen.ch/portfolio-item/doppelkindergarten-steinmuerli-dietikon/?fbclid=I-wAR1Q4UbX5BZsJf0rzT8_1dZ6qGUEj-eHgNOCD_ihMt6ZlueJ1MyZjl1pI0

DETAIL TŘIDY 2.NP

M. 1:100

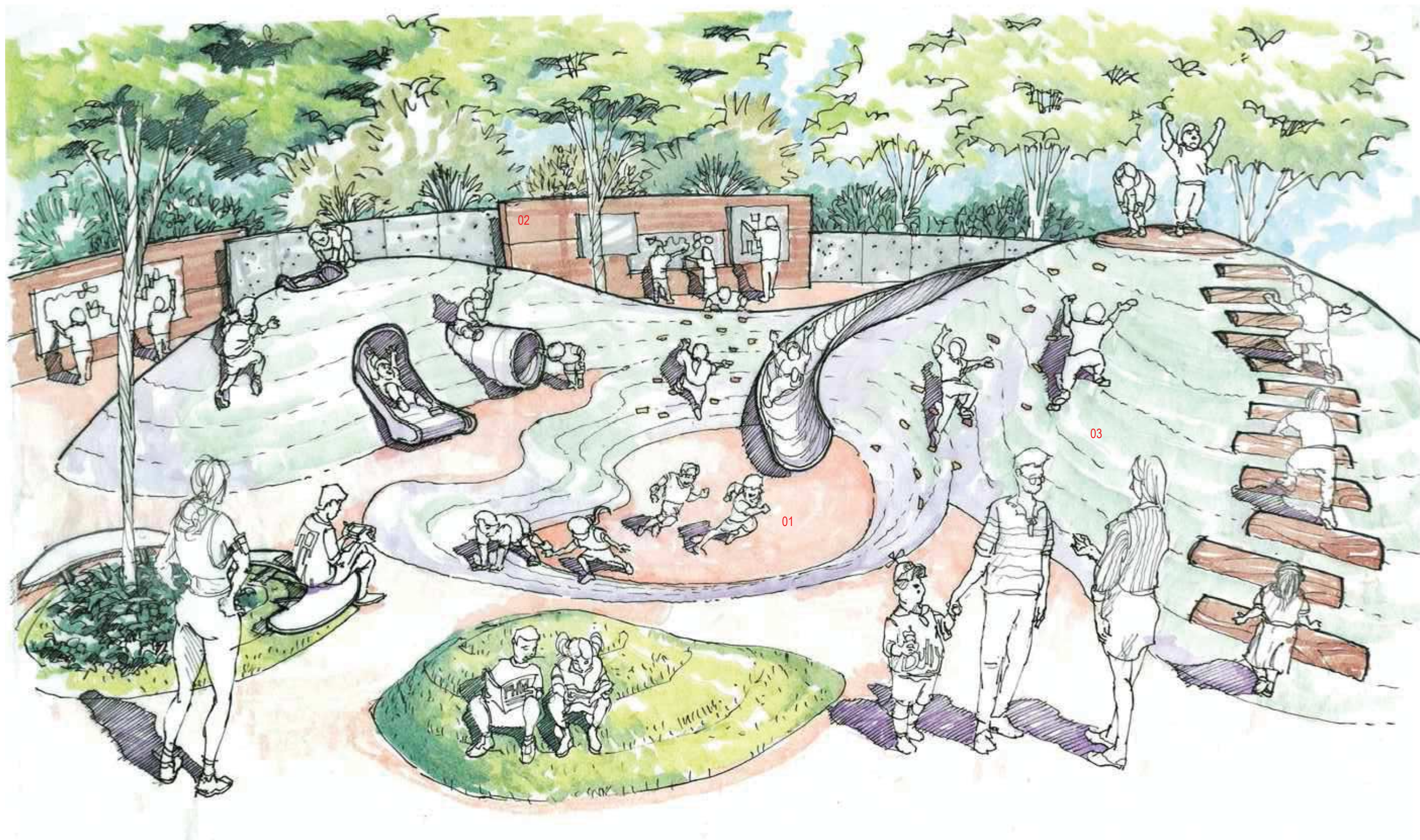


herní kout

<https://www.archdaily.com/781414/kinder-garden-schukowitzgasse-kirsch-architecture>







LEGENDA:

- 01 PÍSKOVIŠTĚ
- 02 STONEHENGE – TABULE
- 03 HOROLEZECKÝ KOPEC

