

Váš dopis zn.

Ze dne

Naše zn. S15632/US-26297/2021-SŽ-OŘ
PHA-OPS

Listů/příloh 2/4

Vyřizuje Jana Kolářová

Telefon +420 972 224 612

Mobil +420 702 169 427

E-mail Kolarova@spravazeleznic.cz

Datum 23. července 2021

MS architekti s.r.o.

Součková Blanka

U Nikolajky 1085/15

150 00 Praha

Souhrnné stanovisko Správy železnic, státní organizace pro spojené územní a stavební řízení

Na základě předložené žádosti a dokumentace vydává Správa železnic, státní organizace (dále jen SŽ), zastoupená Oblastním ředitelstvím Praha (dále jen OŘ Praha), podle zákona č. 183/2006 Sb., o územním plánování a stavebním řádu (stavební zákon), v platném znění toto:

Souhrnné stanovisko pro spojené územní a stavební řízení**Pro stavbu:**

Název stavby:	Novostavba mateřské školky Kollárova – Český Brod
Místo stavby:	k.ú. Český Brod, na p.č. 183/1, 183/14, 1428, 1498 a 2126, mimo pozemky SŽ
Trať:	Česká Třebová os.n. - Praha Masarykovo nádraží, v žkm 377,590 - 377,690 vlevo trati, ve vzdálenosti 20 m a více od osy krajní koleje
TÚDÚ:	1501R1
Žadatel:	MS architekti s.r.o., Součková Blanka, U Nikolajky 1085/15, 150 00 Praha
Stavebník / Investor:	Město Český Brod, Husovo náměstí 70, 282 01 Český Brod

Předmětem návrhu je výstavba nové budovy Mateřské školy Kollárova na pozemcích p. č. 183/1, p. č. St. 1428, p. č. 2126 a p. č. 183/14, vše v obci a k. ú. Český Brod, přičemž nová budova nahradí stávající objekt mateřské školy. Stavba se nachází v zastavěném rovinatém území v blízkosti centra Českého Brodu. Okolní zástavbu tvoří rodinné domy převážně se dvěma nadzemními podlažími a sedlovou nebo valbovou střechou. Charakteru okolní zástavby je přizpůsoben návrh novostavby mateřské školky. Navrhovaný objekt je rozdělen do tří dvoupodlažních jednoduchých hmot obdélného půdorysu se sedlovou střechou, které jsou provozně propojeny střední prosklenou halou se zelenou střechou.

Stavba **se nachází v ochranném pásmu dráhy** výše uvedené trati, zcela mimo pozemky SŽ.

V území dotčeném stavbou se **nachází** zařízení a inženýrské sítě v majetku SŽ.

Toto souhrnné stanovisko se vydává pro účely posouzení u místně příslušného stavebního úřadu, pro vydání společného územního rozhodnutí a stavebního povolení.

SŽ se stavbou v ochranném pásmu dráhy

s o u h l a s í

za předpokladu, že budou splněny následující podmínky:

1. Stavba musí být v souladu se všemi příslušnými normami a právními předpisy.
2. Stavba bude navržena a provedena tak, aby ani v budoucnu nedošlo k porušení její funkce vlivem provozu dráhy. Na případné stížnosti na negativní vlivy plynoucí z provozu železniční dopravy a souvisejících činností nebude brán zřetel.
3. Stavbou nesmí být ohrožena bezpečnost dráhy a drážní dopravy ani nesmí být narušena plynulost železničního provozu.
4. Na staveništi nesmí být umístěna světla nebo barevné plochy zaměnitelné s drážními návěstními znaky nebo taková, která by mohla jinak ohrozit bezpečnost drážní dopravy (např. oslnění strojvedoucích drážních vozidel, apod.). Tento požadavek je nutno respektovat při případném osvětlení prací.
5. Realizace stavby musí respektovat provoz dráhy a rozsah drážních zařízení. V důsledku stavby nesmí dojít ke ztížení, nebo zamezení přístupu a údržby objektů a zařízení v majetku SŽ.
6. Upozorňujeme na **negativní vlivy způsobené provozem dráhy** (hluk, vibrace) i zhoršení životního prostředí při případných opravách a rekonstrukcích zařízení dráhy, se kterými je nutno počítat, tuto skutečnost respektovat a v rámci stavby zohlednit. SŽ nezodpovídá za nežádoucí účinky hluku a vibrací na stavbu a okolní venkovní prostor z důvodu provozování dráhy a drážní dopravy. SŽ nebude hradit žádná protihluková opatření vyvolaná výstavbou obytných objektů nebo jim podobných.
7. **Vzhledem k blízkosti železniční trati dochází v dané lokalitě k hlukové zátěži z železniční dopravy.** Návrh musí splnit hygienické limity dle nařízení vlády č. 272/2011 Sb., o ochraně zdraví před nepříznivými účinky hluku a vibrací. Pokud stavebník neprovede dostatečná opatření před hlukem, bude SŽ v budoucím stavu postupovat v souladu s ustanovením § 77 odst. 5 zák. č. 258/2000 Sb., o ochraně veřejného zdraví, cit. zákona: "Neprovede-li stavebník dostatečná opatření k ochraně před hlukem, nemůže žádat, aby tato opatření provedl provozovatel, vlastník nebo správce zdroje hluku. To neplatí, dojde-li k prokazatelnému navýšení hluku ze zdroje hluku; co se považuje za prokazatelné navýšení hluku, stanoví prováděcí právní předpis.
8. **V blízkosti stavby, souběžně s žel. tratí je vedena zemní kabelová trasa telekomunikačních vedení** (DK + TTK Praha–Kolín) ve správcovské činnosti ČD-Telematika, a.s. (ČD-T), v majetku SŽ, ve správě Centra telematiky a diagnostiky (CTD) Praha, které je chráněno ochranným pásmem dle § 102 zákona č. 127/2005 Sb. o elektronických komunikacích, viz vyjádření ČD-Telematika, a.s., č.j.: 1202112088 ze dne 14.6.2021 (Příloha 1). Existenci kabelové trasy DK TTK a její ochranné pásmo je nutné při realizaci stavby plně respektovat a zejména zabránit pojiždění stavební techniky a ukládání materiálu na trasu kabelů a v jejím ochranném pásmu.
Kabelové trasy v majetku CTD Praha nesmí být stavbou dotčeny či poškozeny. **Požadujeme před stavbou objednat u ČD-T vytyčení těchto kabelů** a v případě, že by stavbou došlo k přiblížení k jejich trasám či křížení, je nutné projednat způsob jejich ochrany s majitelem, tj. SŽ, CTD Praha, dle platných Všeobecných podmínek pro kabely SŽ (viz Příloha 1).
Kontakt na správce zařízení CTD Praha: p. Jiří Sládek, T: +420 972 245 566, 725 122 904, E: Sladek.J@spravazeleznic.cz
Kontakt ČD-T: p. Ludvík Svoboda, T: +420 725 079 661, E: Ludvik.Svoboda@cdt.cz
9. Při realizaci stavby **dojde ke styku s kabelovým vedením ve Správě sdělovací a zabezpečovací techniky** Praha západ OŘ Praha (SSZT Pz), které jsou vedeny podél hranice zájmového pozemku. Orientační zákresy trasy vedení SSZT jsou Přílohou 2 tohoto stanoviska.
Kabelové vedení a zařízení v majetku SSZT nesmí být stavbou nijak dotčeno či poškozeno a musí zůstat volně přístupné.

Požadujeme před stavbou objednat u SSZT vytyčení tohoto vedení a zařízení a v případě potřeby projednat způsob ochrany s majitelem tj. SSZT. **Vytyčení je třeba sjednat telefonicky, minimálně 14 dní před zahájením stavby.**

Kontakt SSZT: p. Zdeňka Černá, T: +420 972 255 101, 601 367 964, E: CernaZ@spravazeleznic.cz.

10. Při realizaci stavby **dojde ke styku s páteřními kabelovými trasami VN 6kV** ve správě Správy elektrotechniky a energetiky OŘ Praha (SEE), jejichž dostupné orientační zákresy přikládáme v Příloze 3. Kabelové vedení a zařízení nesmí být nijak dotčeno ani na něm nesmí být zřízeno zařízení cizího právního subjektu a veškeré kabelové trasy je nutné s předstihem vytyčit. Je nutno zachovat ochranné pásmo kabelů dle EZ č.458/2000 Sb. § 46 v platném znění, včetně zákazu přejíždění kabelů vozidly s hmotností nad 6 t. Veškeré zemní práce v jejich blízkosti je nutno provádět ručně za zvýšené opatrnosti.

Přesné vytyčení kabelů ve správě SEE objednejte u vedoucího střediska SZČ - p. Tichý Lukáš na mailové adrese TichyL@spravazeleznic.cz s dostatečným předstihem před zahájením akce.

Veškeré stavební práce v blízkosti zařízení je nutné provádět pod dohledem správců zařízení SEE:

VM TV - p. Šťastný Marek - tel.: 601 590 595

VM 6kV - p. Urban Jan - tel.: 972 227 784, 728 341 079

11. Upozorňujeme, že plánovaná stavební činnost se nachází v blízkosti elektrizované trati se stejnosměrným napětím 3kV, kde je nutno respektovat veškeré platné normy, předpisy a zakázané činnosti v blízkosti trakčního vedení pod napětím zejména dle ČSN EN 50 110 – 1 ed. 3 a TNŽ 34 3109. Dále upozorňujeme, že dle energetického zákona č. 458/2000 Sb § 46 v platném znění, je ochranné pásmo pro trakční vedení (tj. pro nadzemní vedení, vodiče bez izolace s napětovou hladinou 1kV – 35kV včetně) tvořeno svislými rovinami vedenými po obou stranách vedení ve vodorovné vzdálenosti měřené kolmo na vedení ve vzdálenosti 7m od krajního vodiče.
12. Realizace stavebních prací musí respektovat "minimální hranici přiblížení stavby" k trakčnímu vedení dle ČSN 34 1530 ed.2. obrázek 1. Vzdušné vzdálenosti mezi živými částmi trakčního vedení a stavbami nebo konstrukcemi spojenými se zemí jsou stanoveny v ČSN EN 50119 ed.2 tabulka 2. V případě že, stavební činnost bude realizována za hranicí výše uvedeného prostoru, musí být na TV zajištěna napěťová výluka a stávající TV jako celek musí být chráněn před poškozením. Samotná hranice stavby tj. dokončeného díla nesmí zasahovat do vymezeného prostoru vzdušných vzdáleností mezi živými částmi trakčního vedení a stavbami nebo konstrukcemi spojenými se zemí dle zákona č.458/2000 Sb ve znění pozdějších předpisů, který stanovuje ochranné pásmo pro nadzemní vedení (v našem případě pro vodiče bez izolace s napětím nad 1 kV do 35 kV) 7,00 m od osy krajního vodiče.
13. **Zahájení prací v ochranném pásmu dráhy ohlásí stavebník minimálně 14 dní předem písemně OŘ Praha**, na email: ePodatelnaORPHA@spravazeleznic.cz **a současně telefonicky, Správě tratí Praha západ (ST)**, vedoucímu STO (traťový okrsek) Český Brod: p. Petr Vichera, na T: **+420 724 509 216**. V ohlášení uveďte č. j. tohoto souhrnného stanoviska.
14. Investor musí při realizaci stavby respektovat pokyny odpovědného zástupce OŘ Praha týkající se bezpečnosti žel. dopravy a žel. zařízení vyplývající z tohoto souhrnného stanoviska, z projednání technologického postupu stavby.
15. Pokud dojde v důsledku stavebních prací, nebo dopravy stavebního materiálu k poškození drážního zařízení, k ohrožení stability drážního tělesa, nebo narušení geometrické polohy koleje, budou náklady na opravu hrazeny zhotovitelem stavby.
16. Přebytečný materiál a zemina nesmí být ani provizorně ukládány na drážní pozemky ani do drážních odvodňovacích zařízení. Veškeré vody musí být odváděny mimo drážní pozemky a mimo drážní odvodňovací zařízení.
17. Po dokončení prací požadujeme kompletní úklid staveniště s odvozem veškerého zbytkového materiálu a uvést terén do původního stavu.
18. **Po dokončení prací v ochranném pásmu dráhy požádá investor v přiměřeném předstihu (min. 21 denním) před podáním žádosti o kolaudační souhlas OŘ Praha o prohlídce dokončené stavby a o kontrolu splnění výše uvedených**

podmínek. Dokladem o provedení prohlídky dokončené stavby je kladné vyjádření SŽ, OŘ Praha.

Toto souhrnné stanovisko nenahrazuje souhlas Drážního úřadu ve smyslu ustanovení § 7 odst. 3, nebo § 9 odst. 1 zákona č. 266/1994 Sb., o dráhách. Stavebník požádá o souhlas se stavbou v ochranném pásmu dráhy rovněž Drážní úřad, sekci stavební – oblast Praha, Wilsonova 300/8, 121 06, Praha 2 (bližší informace na www.ducr.cz → Činnosti → Speciální stavební úřad).

Trváme na tom, aby byly výše uvedené podmínky tohoto souhrnného stanoviska zapracovány do podmínek povolení příslušného stavebního úřadu jako nezbytně závazné, s uvedením č.j. a data vydání souhrnného stanoviska.

Upozorňujeme, že uvedená trať je elektrifikovaná stejnosměrnou trakční soustavou o napětí 3 kV s možností vzniku bludných proudů a na související povinnosti vyplývající z ustanovení zákona č. 266/1994 Sb., o dráhách; **veškeré inženýrské sítě a zařízení uložená v zemi musí být opatřeny účinnou protikorozní ochranou nebo musí být zhotoveny z materiálů nepodléhajících korozi** - doporučujeme konzultaci se SŽ, Centrem Telematiky a diagnostiky, Specializované středisko diagnostiky korozních vlivů, Malletova 10/2363, 190 00, Praha 9. Kontakty SŽ CTD:

- Ing. Jan Matouš, T: +420 972 228 747, 602 766 220, E: MatousJ@spravazeleznic.cz,
- Ing. Michal Svoboda, T: +420 972 228 749, 724 500 145,
E: SvobodaMi@spravazeleznic.cz.

Toto souhrnné stanovisko se týká předmětné stavby pouze v rozsahu předložené dokumentace stavby a platí 2 roky od data vydání. Pokud nebude v této lhůtě vydáno pravomocné rozhodnutí, je stavebník povinen požádat o vydání nového souhrnného stanoviska podle aktuálních podmínek a platných právních předpisů.

Pro případné další žádosti a/nebo jiná podání týkající se předmětné stavby bychom Vás rádi požádali, abyste uváděli číslo jednací tohoto souhrnného stanoviska pro naši rychlejší orientaci k uvedenému záměru.



Libor Škvára
náměstek ředitele pro techniku

 **Správa železnic**
státní organizace
Oblastní ředitelství Praha
Partyzánská 24, 170 00 Praha 7
IČO: 70994234 DIČ: CZ70994234
[63]

Přílohy

Příloha 1 – ČDT, situace kabelů+ Všeobecné podmínky pro kabely SŽ
Příloha 2 – SSZT, zákresy kabelů
Příloha 3 – SEE, zákresy kabelů
Příloha 4 – Koordinační situace

3xA4
1xA4
1xA4
1xA4

Dopis zn.:

Ze dne : 1.6. 2021

Naše zn.: 1202112088

Vyřizuje.: Svoboda Ludvík

Tel.: +420 972 225 118

FAX:

e-mail : ludvik.svoboda@cdt.cz

Datum: 14.06.2021

Správa železnic
OŘ Praha Stavby

Paní Jana Kolářová

Partyzánská 24

170 00 Praha 7

Věc: **Souhrnné stanovisko ČD - Telematika a.s. k existenci komunikačního vedení a zařízení v majetku Správy železnic - CTD, ČD - Telematiky a.s. Existence sítí.**

Akce: **15632 - Novostavba mateřské školky Kollárova - Český Brod**

Území: **Český Brod - dle vyznačeného zájmového území, cca žkm 377,6 - 377,7 vlevo žel. trati Č. Třebová - Kolín - Praha**

Vyjádření pozbývá platnosti dne 14.06.2023

Při realizaci výše uvedené akce **DOJDE** ke styku s telekomunikačním vedením a zařízením, která jsou chráněna ochranným pásmem dle §102 zák.č.127/2005 Sb., o elektronických komunikacích.

Toto vyjádření platí jen pro dokumentaci ověřenou organizací ČD - Telematika a.s. a pro rozsah prací na ní vyznačených. Nenahrazuje souhrnné stanovisko Správy železnic

Zařízení: **zemní kabelová trasa komunikačního vedení DK TTK Praha - Kolín**

Kniha plánů: **kabelová kniha č.1 list L.104**

Přílohy: **list kab. knihy**

Stanovisko není vydáno pro požadovaný stupeň územní a stavební řízení. Vlevo žel. trati je vedena zemní kabelová trasa komunikačního vedení DK TTK Praha - Kolín, která dle přiloženého zakresluje zájmového území může být dotčena. Pro vydání stanoviska k územnímu a stavebnímu řízení požadujeme předložení dokumentace se zanesenou polohou trasy kom. vedení DK TTK Praha - Kolín.

ČD - Telematika a.s.
Úsek servis infrastruktury

Vedoucí okrsku

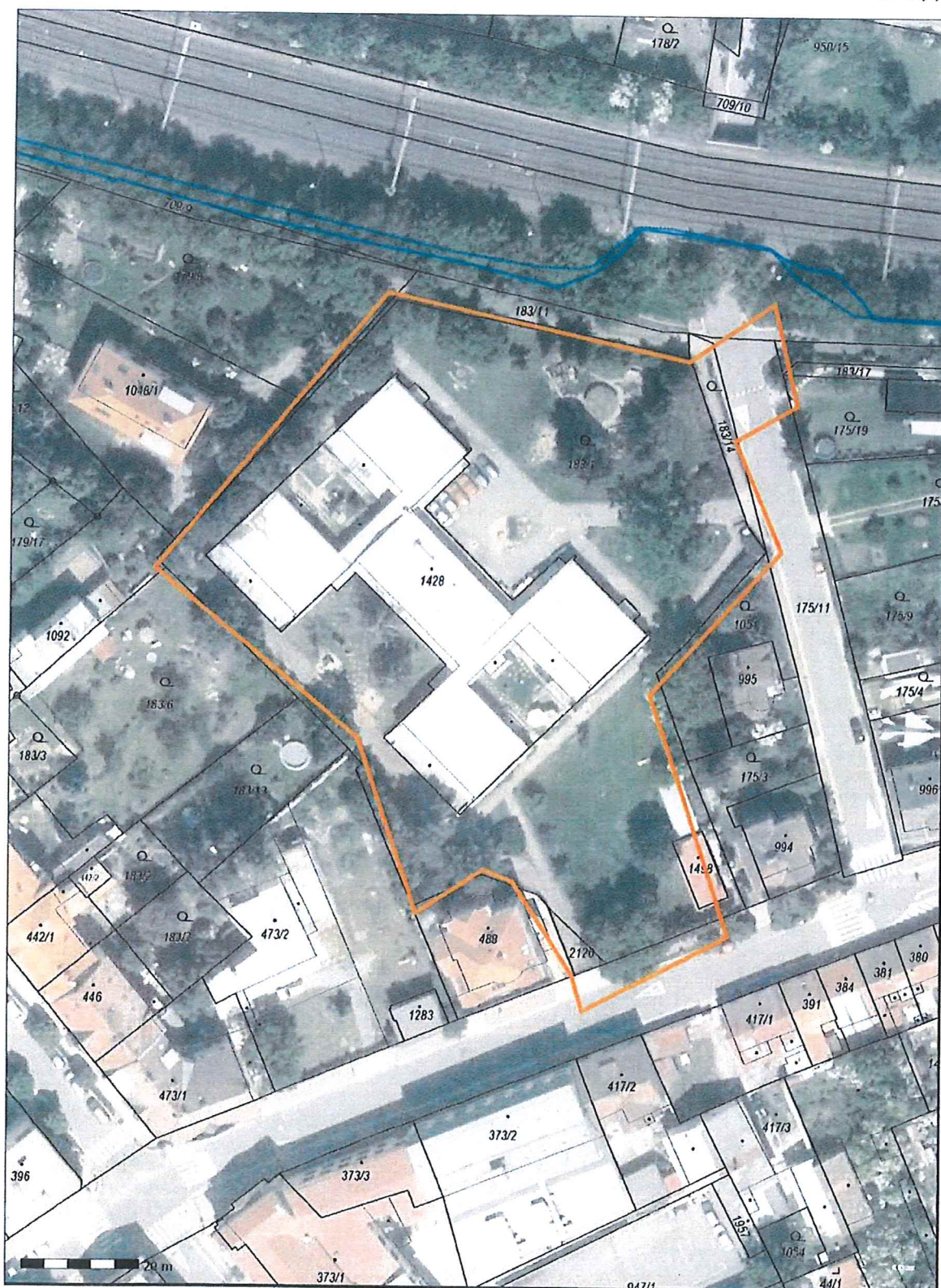
Vacek Milan

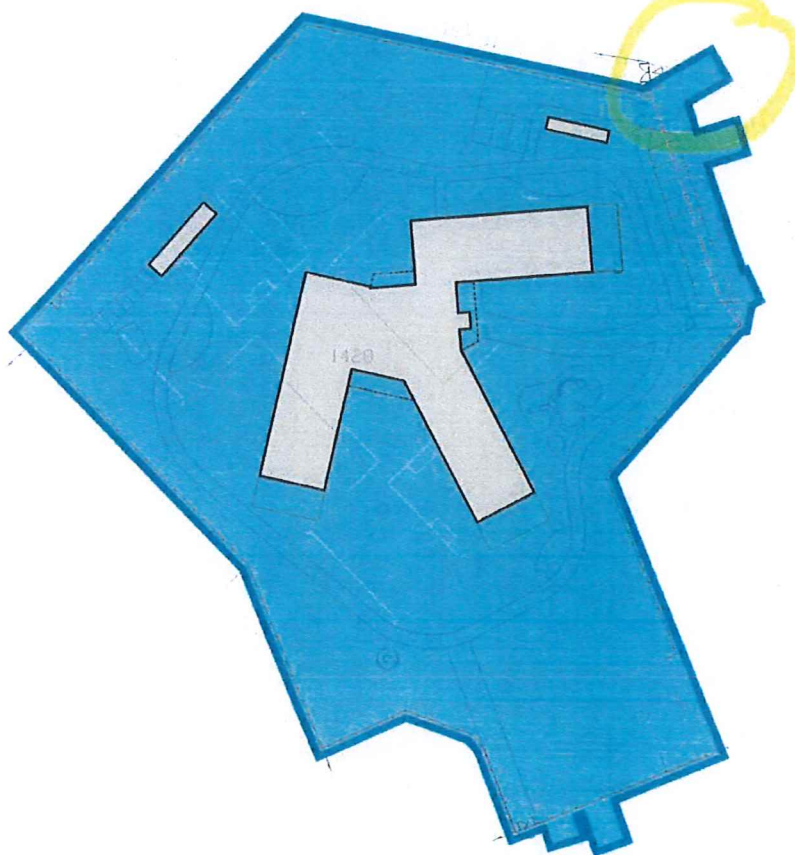
v.z. Svoboda Ludvík

ČD-TELEMATIKA

Služba kabelových sítí Praha
Skupina ochrany z dokumentace
Příl. T.beranův Praha 130 00 Praha 9
DIČ: CZ61459445
Tel.: +420 972 225 118
cdt@cdt.cz, www.cdt.cz

100





ČD-TELEMATIKA

ČD - Telematika a.s.
Pověřena ČD a.s. k vyjádření
k zařízením v majetku ČD a.s.
a SŽDC s.o.

V zájmovém území se nachází
sdělovací kabely a zařízení v majetku:

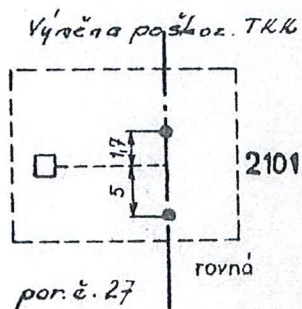
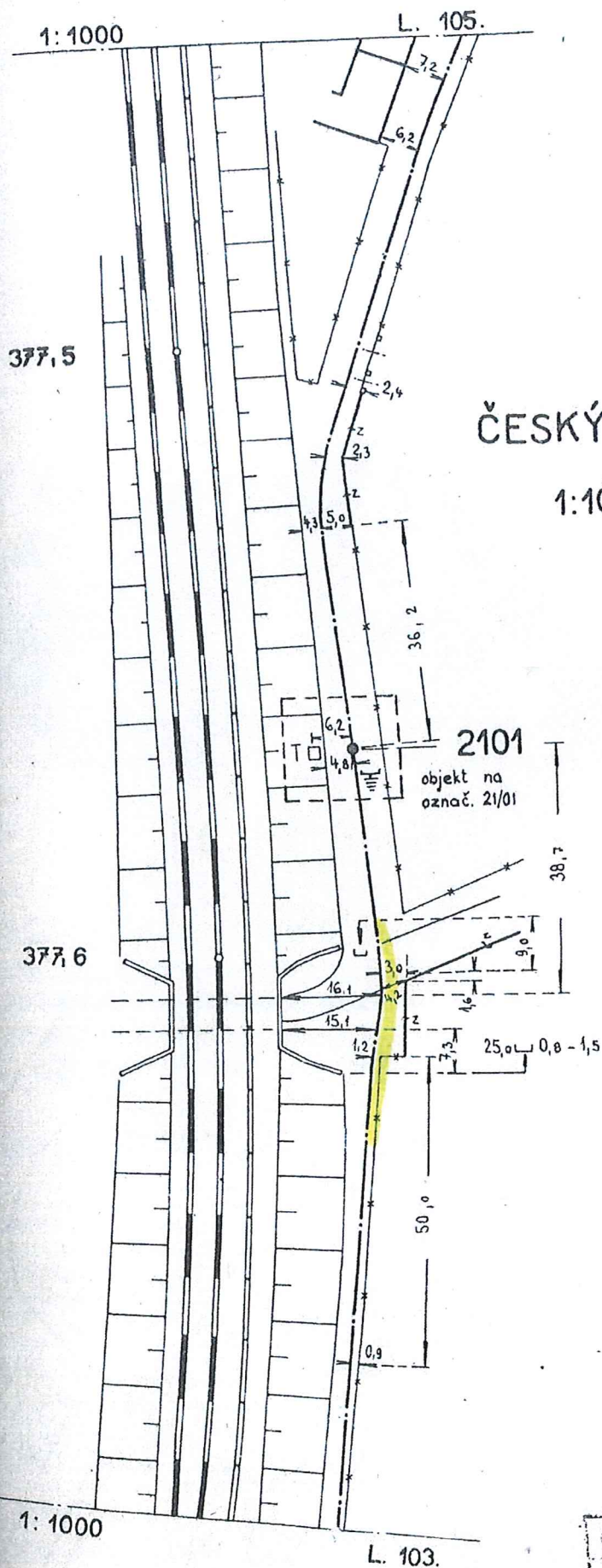
Správy železniční dopravní cesty s.o. ☒
Českých drah a.s. ☐
ČD - Telematiky a.s. ☐

viz vyjádření Č.j.: 120 211 20 88

Tento dokument platí 24 měsíců ode dne vydání.

14.6.2021

Podpis: PHA



Dk část kryt
hl = 0,8

Opisová list: 10
Plán od: 16.12.54

Všeobecné podmínky pro činnosti na kabelech (a v jejich blízkosti) v majetku Správy železnic, státní organizace (ve správě Centra telematiky a diagnostiky)

Schváleno CTD č.j.: 2681/2020-SŽ-CTD-DE ze dne: 06.04.2020

ČD - Telematika a.s. jako organizace udržující je na základě smluvního vztahu odpovědná za zajištění provozu, dohledu, servisu a údržby na zařízení telekomunikační infrastruktury Správy železnic, státní organizace ve správě Centra telematiky a diagnostiky (dále jen CTD).

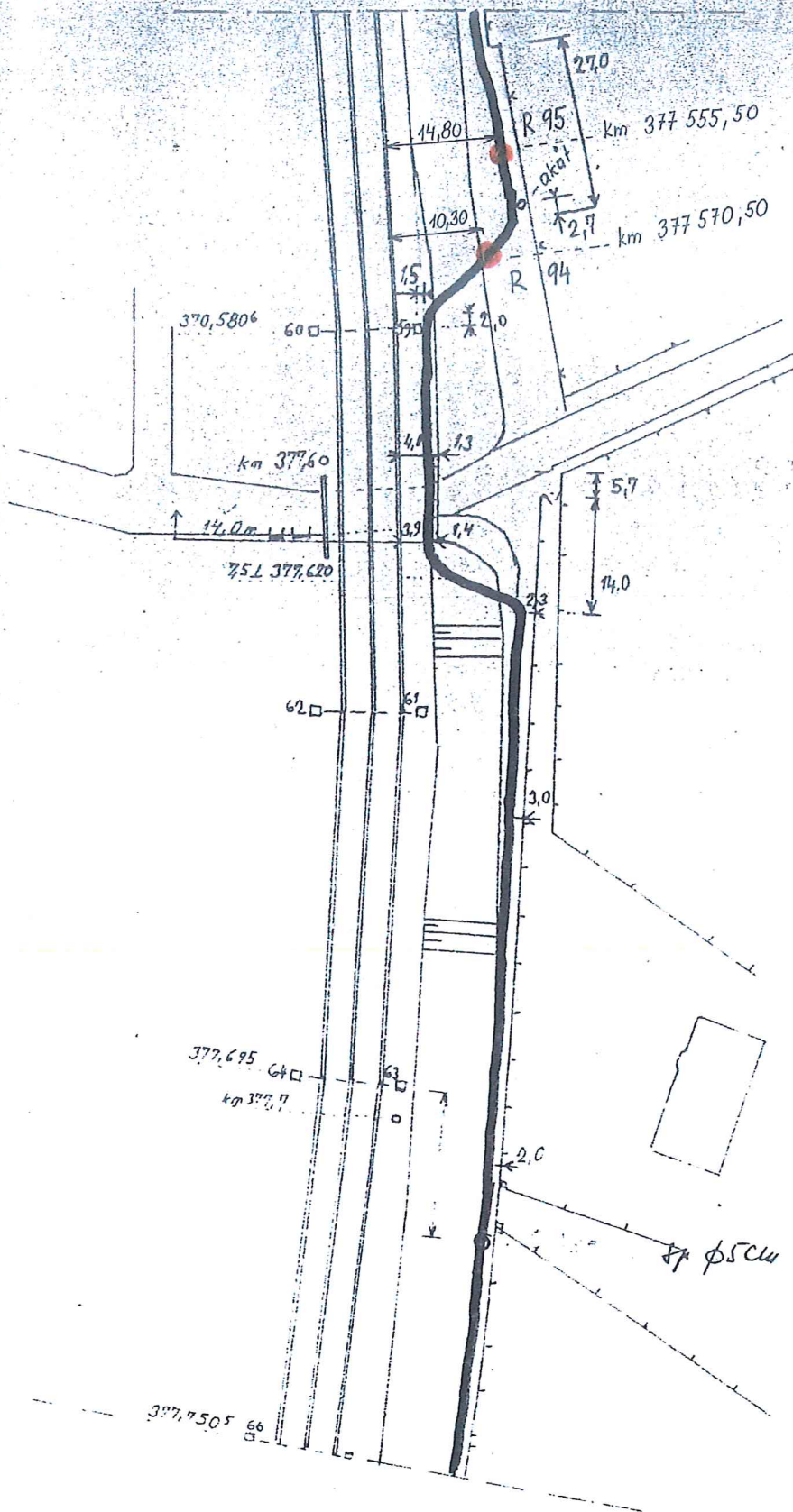
Stavebník pracující v blízkosti kabelového vedení, nebo manipulující s kabelovým vedením ve správě CTD, je povinen učinit veškerá potřebná opatření tak, aby nedošlo k poškození nebo zhoršení kvality sítě elektronických komunikací a zařízení stavebními pracemi, zejména tím, že zajistí:

- aby projektová dokumentace byla zpracovaná dle platné legislativy. V polohopisných výkresech dokumentace je nutno uvádět železniční kilometry (jestliže se jedná o ochranné pásmo dráhy),
- aby činnosti na majetku ve správě CTD uvedené již ve stupni dokumentace pro územní řízení byly v souladu s technickými kvalitativními podmínkami staveb státních drah, (do projektové dokumentace pro územní řízení je nutno zakreslit síť elektronických komunikací ve správě CTD),
- písemné vyrozumění organizaci udržující o zahájení prací, a to nejméně 15 dnů předem,
- aby před zahájením zemních prací bylo pracovníky ČD – Telematika a.s. (*kontakty naleznete na www.cdt.cz, sekce O nás – Informace pro stavebníky - Vytyčení trasy telekomunikačního vedení, kontrola na stavbě*) provedeno vytyčení polohy podzemní sítě elektronických komunikací a zařízení přímo ve staveništi (trase),
- prokazatelné seznámení pracovníků, kteří budou provádět práce, s polohou vedení (zařízení),
- upozornění organizace provádějící zemní práce na možnou odchylku uloženého vedení (zařízení) od polohy vyznačené ve výkresové dokumentaci,
- upozornění pracovníků, aby dbali při pracích v těchto místech největší opatrnosti a nepoužívali zde nevhodné nářadí, a také ve vzdálenosti nejméně 1,5m po každé straně vyznačené trasy vedení (zařízení) používali pouze ruční kopání,
- řádné zabezpečení odkryté podzemní sítě elektronických komunikací (zařízení) proti poškození, zcizení a řádné zajištění výkopů případně včetně osvětlení,
- odpovídající ochranu kabelů a ochranu kabelové trasy dle platných norem, pokud bude trasa kabelů pojižděna vozidly nebo stavební mechanizací,
- ochranu kabelů v místech, kde kabel vystupuje ze země (vstupy do budov, rozvaděčů, na sloupy, trasy kabelu na mostech a propustech, apod.) a také kabelových vedení a závěrů v objektech,
- odpovídající ochranu příslušenství kabelových tras (ochranné a označující prvky, tzn. žlaby, chráničky, HDPE trubky, kabelové označovníky, markery, ...),
- aby organizace provádějící zemní práce zhutnila zeminu pod kabelem před jeho zakrytím po vrstvách (záhozem) a vyzvala ČD - Telematiku a.s. (*kontakty naleznete na www.cdt.cz, sekce O nás – Informace pro stavebníky - Vytyčení trasy telekomunikačního vedení, kontrola na stavbě*) k provedení kontroly před zakrytím kabelu, zda není vedení (zařízení) viditelně poškozeno a zda byly dodrženy příslušné normy a stanovené podmínky,
- aby nad kabelovou trasou a v jejím ochranném pásmu byl dodržován zákaz skládek, deponií materiálu, vysazování trvalých porostů a budování zařízení, která by znemožnila přístup ke kabelům. Bez souhlasu správce nesnižovat, ani nezvyšovat vrstvu zeminy nad kabelovou trasou,
- aby při křížení, příp. souběžích podzemní sítě elektronických komunikací byla dodržena ČSN 73 6005 „Prostorové uspořádání sítí technického vybavení“,
- aby při provádění zemních prací byla dodržena ČSN 33 2160 „Předpisy pro ochranu sdělovacích vedení a zařízení před nebezpečnými vlivy trojfázových vedení VN, VVN a ZVV a ČSN 33 2000-5-54-ed.3 „Územnění a ochranné vodiče“,
- neprodleně ohlášení každého poškození podzemní sítě elektronických komunikací a zařízení organizaci ČD - Telematika a.s. (telefonicky HELP DESK: +420 972 110 000),
- ohlášení ukončení stavby organizaci udržující, včetně správce a jeho pozvání ke kolaudačnímu řízení,
- aby při provádění prací byly respektovány podmínky vyplývající ze zákona o elektronických komunikacích č.127/2005 Sb., zákona o drahách č.266/1994 Sb. a stavebního zákona č.183/2006 Sb., včetně platných prováděcích vyhlášek.,
- provedení prací (včetně projektování) na síti elektronických komunikací (zařízení) organizací, jejíž pracovníci provádějící práce mají platné příslušné odborné oprávnění k práci na železničním telekomunikačním zařízení, dle zákona o drahách č.266/1994Sb., „Podmínky odborné způsobilosti“ výše uvedeného zákona a vyhl.č.101/1995 Sb., a příslušných výnosů Správy železnic, státní organizace (zejména Předpisem Zam 1). Toto (časově omezené) oprávnění lze získat složením příslušné odborné zkoušky u ředitelství Správy železnic, státní organizace,
- uzavření „Smlouvy o vynucené překládce podzemního komunikačního vedení“ se správcem kabelu (Správa železnic, státní organizace, Centrum telematiky a diagnostiky, Malletova 10/2363, 190 00 Praha 9 – Libeň) v případě, kdy je telekomunikační vedení (zařízení) položeno nebo jeho poloha změněna mimo pozemky Správy železnic, státní organizace,
- ověření výškového umístění vedení (zařízení) ručně kopanými sondami vzhledem k tomu, že správce neodpovídá za změny provedené bez jeho vědomí nad trasou vedení (zařízení).

Nedodržení těchto podmínek je hrubým porušením právní povinnosti podle zákona 127/2005 Sb., O elektronických komunikacích, zákona 266/1994 Sb., Zákon o drahách.

Případné rozpory nebo výjimky z jednotlivých ustanovení řeší správce, kterým je: Správa železnic, státní organizace, Centrum telematiky a diagnostiky se sídlem Praha 9 - Libeň, Malletova 10/2363.

D.K. PRAHA KOLIN



GEODETICKÁ KANCELÁŘ
SKRBEK
150 00 Praha 5, Holeškovská 55
tel.: 02/57 31 02 22

ŽELEZNIČNÍ STAVITELSTVÍ PRAHA a.s.
elektrizační divize
121 44 Praha 2, Perucká 7
Výrobní středisko č. 05 ©

31.0.00



Pr. 4

[illegible]

LEBENSKONDITIONEN SIND UNTERSCHIEDLICH

FOR THE VOLUME, SEE LIST 1

NAVROHOVANE CESTY PRO

TIPASY (50 ml)

8

MODIFY YOUR PROBLEM

NAVHONLINE THAVNAT

KRESDA NAVRHOVANIE P

OPPOCENI STAVAJUČI

STAVAJÍCÍ ODLOŽIT URČENÍ

КОРЕНА СТАВА КЕЛИПРА

COLLEGE OF BUSINESS

VOGA PITNA VNEŠJI VOD

PRILPOJKA KANALIZACIJE I
POSREDOVANJE U PROMETU

PLYN NÍZKOTLAK NEOVÉ

SDLOVACI NEOLÉRENI

© 2001 International Union of Pure and Applied Chemistry

----- **24** -----
PŘÍPOJENÍ K SALNOPROCU

AREALONE OSVETLENI



⊕

ZAVRŠENI STAVLJCI V

© 2000 Blackwell Science Ltd *Journal of Internal Medicine* 247: 101–108

tel: 0196 203 710
www.mnagroup.co.uk

Dr. Robert A. Smith, DVM, MS, PhD, DACVP, is a professor and chair of the Department of Clinical Pathology and Microbiology, University of Missouri-Columbia, Columbia, MO.

Prepared for: C. SUTACHANVAREE

CONCLUSIONS